

# Plan Hidrológico de la Demarcación Hidrográfica del Ebro Cuarto ciclo (2028-2033)

## DOCUMENTOS INICIALES

### ANEJO 11: INVENTARIO DE PRESIONES MORFOLÓGICAS EN LAS MASAS DE AGUA SUPERFICIAL

**Diciembre de 2024**

Documento sometido a participación pública y susceptible de recibir aportaciones de cualquier interesado a través de [chebro@chebro.es](mailto:chebro@chebro.es)

**Confederación Hidrográfica del Ebro O.A.**



## Índice

<b>1. Introducción .....</b>	<b>1</b>
<b>2. Alteraciones morfológicas transversales .....</b>	<b>2</b>
<b>3. Alteraciones morfológicas longitudinales.....</b>	<b>3</b>
<b>4. Resumen de las alteraciones morfológicas.....</b>	<b>4</b>

### Índice de figuras

Figura 1.	Presiones morfológicas por estructuras perpendiculaes a los cauces. ....	2
Figura 2.	Presiones morfológicas relacionadas con infraestructuras longitudinales a los cauces. ....	3

### Índice de tablas

Tabla 1.	Clasificación de las presiones morfológicas sobre las masas de agua superficial. ....	1
Tabla 2.	Umbral de potencial significancia en las masas de agua superficial. ....	4

## 1. Introducción

En la Tabla 1 se muestra la catalogación de las presiones que sistematiza la guía de *reporting* (Comisión Europea, 2014) en relación con las presiones de carácter morfológico que pueden afectar a las masas de agua superficial.

Tabla 1. Clasificación de las presiones morfológicas sobre las masas de agua superficial.

Tipo de presión		Masas de agua sobre la que es relevante	Indicador de magnitud	Driver	Fuente de información	
Alteración morfológica	Alteración física del cauce/ lecho / ribera / márgenes	4.1.1 Protección frente a inundaciones	Superficiales	km		Inventario organismo de cuenca
		4.1.2 Agricultura	Superficiales	km	Agricultura	Inventario organismo de cuenca
		4.1.3 Navegación	Superficiales	km	Transporte	Inventario organismo de Cuenca Identificación de puertos.
		4.1.4 Otras	Superficiales	km		Inventario organismo de cuenca
		4.1.5 Desconocidas	Superficiales	km		Inventario organismo de Cuenca
	Presas, azudes y diques	4.2.1 Centrales Hidroeléctricas	Superficiales	Número de barreras y altura	Energía	Inventario organismo de cuenca
		4.2.2 Protección frente a inundaciones	Superficiales	Número de barreras y altura		Inventario organismo de cuenca
		4.2.3 Abastecimiento de agua	Superficiales	Número de barreras y altura	Desarrollo urbano	Inventario organismo de cuenca
		4.2.4 Riego	Superficiales	Número de barreras y altura	Agricultura	Inventario organismo de cuenca
		4.2.5 Actividades recreativas	Superficiales	Número de barreras y altura	Turismo y uso recreativo	Inventario organismo de Cuenca y CCAA
		4.2.6 Industria	Superficiales	Número de barreras y altura	Industria	Inventario organismo de cuenca
		4.2.7 Navegación	Superficiales	Número de barreras y altura	Transporte	Inventario organismo de Cuenca Identificación de puertos
		4.2.8 Otras	Superficiales	Número de barreras y altura		Inventario organismo de cuenca
		4.2.9 Estructuras obsoletas	Superficiales	Número de barreras y altura		Inventario organismo de cuenca

Para la evaluación de las presiones morfológicas sobre las masas de agua superficial se ha contado con el Inventario de Alteraciones Morfológicas del Ebro (IDAM-Ebro) en su actualización a noviembre de 2024, que entrega información tanto para los estructuras transversales al cauce como para las longitudinales.

## 2. Alteraciones morfológicas transversales

El inventario de alteraciones morfológicas transversales contiene referencia a 4.244 estructuras existentes en los cauces de la Demarcación del Ebro.

En la Figura 1 se muestra la situación de estos elementos infraestructurales clasificados según el grupo de presión al que pertenecen. Es frecuente que su uso sea múltiple por lo que se ha considerado únicamente su uso principal para su clasificación.

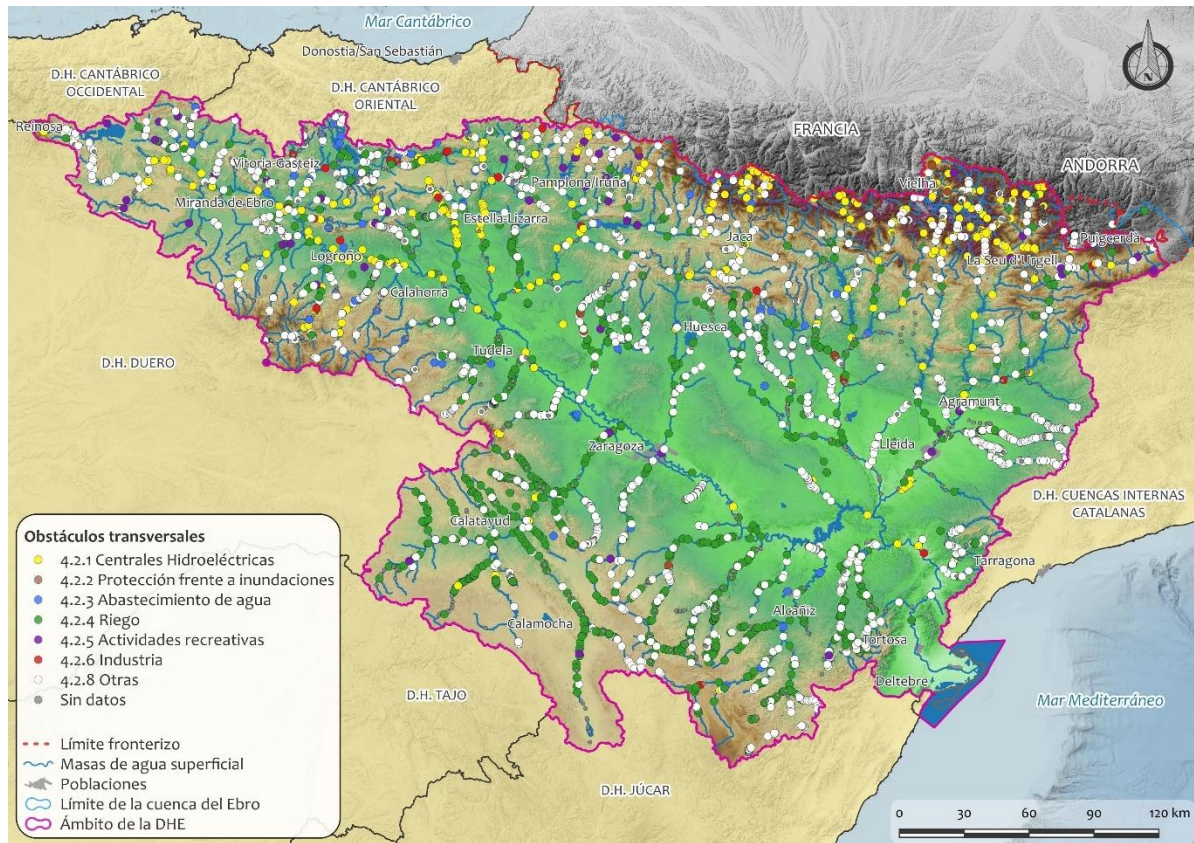


Figura 1. Presiones morfológicas por estructuras perpendiculares a los cauces.

### 3. Alteraciones morfológicas longitudinales

El inventario de alteraciones morfológicas longitudinales contiene 8.592 estructuras existentes en los cauces de la Demarcación del Ebro.

Estas estructuras corresponden a diversos tipos que van desde protecciones de márgenes mediante muros, escolleras o gaviones, motas, vías de comunicación que suponen una afección lateral, etc.

En la Figura 2 se muestra la situación de estos elementos infraestructurales.

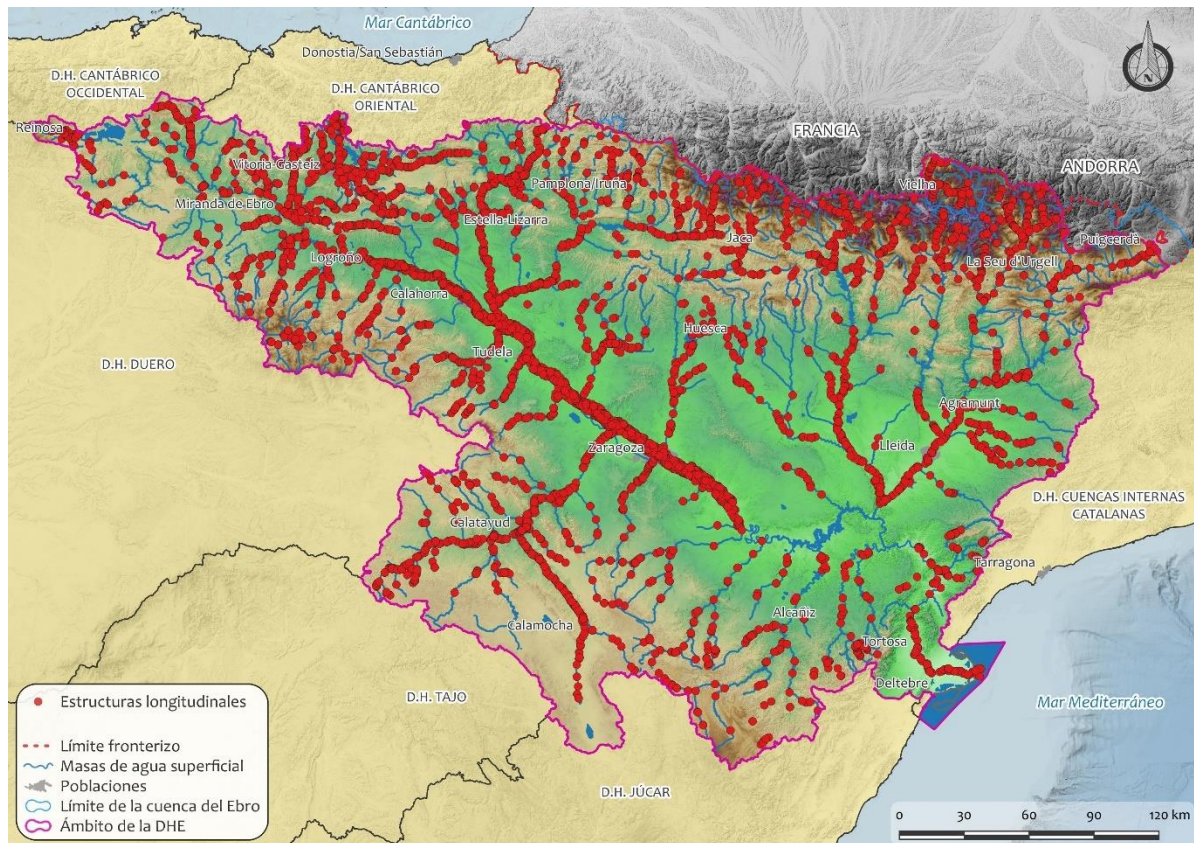


Figura 2. Presiones morfológicas relacionadas con infraestructuras longitudinales a los cauces.

## 4. Resumen de las alteraciones morfológicas

La Tabla 2 muestra el número de alteraciones morfológicas causadas por estructuras artificiales en las masas superficiales del Ebro (excepto en las costeras), registrando, además, la altura total en el caso de las estructuras transversales a los cauces y la longitud acumulada en las que se disponen en paralelo a estos.

Tabla 2. Umbral de potencial significancia en las masas de agua superficial.

Masa de agua superficial		Presas, azudes y diques															Alteración cauce/ lecho/ribera/marg		
		Nº de estructuras								Altura total (m)								Número	Longitud total (m)
Código	Nombre	4.2.1	4.2.2	4.2.3	4.2.4	4.2.5	4.2.6	4.2.8	Sin datos	4.2.1	4.2.2	4.2.3	4.2.4	4.2.5	4.2.6	4.2.8	Sin datos		
<b>Lago Artificial (Emblase)</b>																			
ES091MSPF1679_001	Humedal de Utchesa Seca	2	-	-	-	-	-	-	-	35,4	-	-	-	-	-	-	-	2	247,2
ES091MSPF1680	La Loteta	-	-	1	-	-	-	-	-	-	-	29,0	-	-	-	-	-	-	-
ES091MSPF1681	Monteagudo de Las Vicarías	-	-	-	2	-	-	-	-	-	-	-	21,9	-	-	-	-	1	317,7
ES091MSPF1801	El Ferial	-	-	-	2	-	-	-	-	-	-	-	38,0	-	-	-	-	1	45,8
ES091MSPF1802	Las Fitás	-	-	-	1	-	-	-	-	-	-	-	37,8	-	-	-	-	-	-
ES091MSPF1803	Laverné	-	-	1	-	-	-	-	-	-	-	47,8	-	-	-	-	-	2	920,2
ES091MSPF1805	Malvecino	1	-	-	-	-	-	-	-	20,0	-	-	-	-	-	-	-	-	-
ES091MSPF1806	San Bartolomé	-	-	1	-	-	-	-	-	-	-	12,0	-	-	-	-	-	-	-
ES091MSPF1807	San Salvador	-	-	-	-	-	-	-	1	-	-	-	-	-	-	-	46,0	-	-
<b>Lago Muy modificado (Emblase)</b>																			
ES091MSPF1	Embalse del Ebro	-	-	1	-	1	-	-	-	-	-	26,6	-	3,7	-	-	-	1	32,3
ES091MSPF2	Embalse de Urrúnaga	-	-	1	-	-	-	-	-	-	-	31,1	-	-	-	-	-	-	-
ES091MSPF4	Embalse de Irabia	1	-	-	-	-	-	-	-	38,1	-	-	-	-	-	-	-	-	-
ES091MSPF5	Embalse de Albiña	-	-	1	-	-	-	-	-	-	-	27,8	-	-	-	-	-	2	32,4
ES091MSPF6	Embalse de Eugui	-	-	1	-	-	-	-	-	-	-	45,3	-	-	-	-	-	-	-
ES091MSPF7	Embalse de Ullivarri-Gamboa	-	-	1	-	-	-	-	-	-	-	32,0	-	-	-	-	-	4	308,8
ES091MSPF17	Embalse de Cereceda	1	-	-	-	-	-	-	-	14,9	-	-	-	-	-	-	-	-	-
ES091MSPF19	Embalse de Lanuza	1	-	-	-	-	-	1	-	68,4	-	-	-	-	-	0,0	-	2	112,2
ES091MSPF22_001	Embalse de Sobrón	1	-	-	-	-	-	-	-	37,0	-	-	-	-	-	-	-	2	230,9



Masa de agua superficial		Presas, azudes y diques																Alteración cauce/ lecho/ribera/marg	
		Nº de estructuras								Altura total (m)								Número	Longitud total (m)
Código	Nombre	4.2.1	4.2.2	4.2.3	4.2.4	4.2.5	4.2.6	4.2.8	Sin datos	4.2.1	4.2.2	4.2.3	4.2.4	4.2.5	4.2.6	4.2.8	Sin datos		
ES091MSPF25	Embalse de Búbal	-	-	1	-	-	-	-	-	-	-	91,0	-	-	-	-	-	-	-
ES091MSPF26	Embalse de Puentelarrá	-	-	1	-	-	-	-	-	-	-	10,5	-	-	-	-	-	6	412,1
ES091MSPF27	Embalse de Alloz	-	-	1	-	-	-	-	-	-	-	61,8	-	-	-	-	-	-	-
ES091MSPF34	Embalse de Baserca	1	-	-	-	-	-	-	-	80,0	-	-	-	-	-	-	-	2	38,3
ES091MSPF37	Embalse de Yesa	-	-	1	-	-	-	-	-	-	-	62,1	-	-	-	-	-	-	-
ES091MSPF39	Embalse de Sabiñánigo	1	-	-	-	-	-	-	-	14,3	-	-	-	-	-	-	-	1	580,5
ES091MSPF40_001	Embalse de El Cortijo	1	-	-	-	-	-	-	-	8,3	-	-	-	-	-	-	-	2	741,8
ES091MSPF42	Embalse de Mediano desde el río Ara hasta la Presa	1	-	-	-	-	-	-	-	74,0	-	-	-	-	-	-	-	3	721,2
ES091MSPF43	Embalse de Escales	1	-	-	-	-	-	-	-	113,5	-	-	-	-	-	-	-	-	-
ES091MSPF44	Embalse de La Peña	-	-	-	1	-	-	-	-	-	-	39,0	-	-	-	-	-	-	-
ES091MSPF45	Embalse de Sopeira	1	-	-	-	-	-	-	1	24,5	-	-	-	-	-	-	0,0	-	-
ES091MSPF47_001	Embalse de El Grado	-	-	1	-	-	-	1	-	-	-	88,0	-	-	-	0,0	-	-	-
ES091MSPF50	Embalse de Talarn	1	-	-	-	-	-	-	-	92,0	-	-	-	-	-	-	-	1	52,2
ES091MSPF51	Embalse de Vadiello	-	-	1	-	-	-	-	-	-	-	70,5	-	-	-	-	-	-	-
ES091MSPF53	Embalse de Oliana	-	-	1	-	-	-	-	-	-	-	102,0	-	-	-	-	-	-	-
ES091MSPF54	Embalse de Montearagón	-	-	1	1	-	-	1	-	-	-	78,5	2,0	-	-	0,0	-	1	13,1
ES091MSPF55	Embalse de Ardisa	-	-	1	-	-	-	-	-	-	-	29,5	-	-	-	-	-	-	-
ES091MSPF56	Embalse de Barasona	-	-	1	-	-	-	-	-	-	-	60,5	-	-	-	-	-	-	-
ES091MSPF58	Embalse de Canelles	1	-	-	-	-	-	-	-	139,0	-	-	-	-	-	-	-	-	-
ES091MSPF59	Embalse de Terradets	1	-	-	-	-	-	-	-	47,0	-	-	-	-	-	-	-	-	-
ES091MSPF61	Embalse de Mansilla	-	-	1	-	-	-	-	-	-	-	72,0	-	-	-	-	-	-	-
ES091MSPF62	Embalse de La Sotonera	-	-	-	1	-	-	-	-	-	-	-	29,3	-	-	-	-	8	3.522,7
ES091MSPF63	Embalse de Rialb	-	-	1	-	-	-	-	-	-	-	76,0	-	-	-	-	-	4	61,7
ES091MSPF64	Embalse de Pajares	-	-	1	-	-	-	-	-	-	-	66,0	-	-	-	-	-	-	-
ES091MSPF65_001	Embalse de Camarasa	1	-	-	-	-	-	-	-	92,0	-	-	-	-	-	-	-	-	-
ES091MSPF66	Embalse de Santa Ana	-	-	1	-	-	-	-	-	-	-	73,0	-	-	-	-	-	-	-
ES091MSPF67	Embalse de San Lorenzo	1	-	-	-	-	-	-	-	19,0	-	-	-	-	-	-	-	-	-
ES091MSPF68	Embalse de El Val	-	-	1	-	-	-	-	-	-	-	66,0	-	-	-	-	-	-	-
ES091MSPF70_001	Embalse de Mequinenza	1	1	-	1	-	-	-	-	64,0	30,2	-	29,5	-	-	-	-	-	-
ES091MSPF71	Embalse de Mezalocha	-	-	1	-	-	-	-	-	-	-	27,0	-	-	-	-	-	-	-

Masa de agua superficial		Presas, azudes y diques																Alteración cauce/ lecho/ribera/marg	
		Nº de estructuras								Altura total (m)								Número	Longitud total (m)
Código	Nombre	4.2.1	4.2.2	4.2.3	4.2.4	4.2.5	4.2.6	4.2.8	Sin datos	4.2.1	4.2.2	4.2.3	4.2.4	4.2.5	4.2.6	4.2.8	Sin datos		
ES091MSPF72	Embalse de Margalef	-	-	1	-	-	-	-	-	-	-	31,2	-	-	-	-	-	-	-
ES091MSPF73	Embalse de Ciurana	-	-	1	-	-	-	-	-	-	-	52,6	-	-	-	-	-	2	85,4
ES091MSPF74	Embalse de Flix	1	-	-	-	-	-	-	-	19,5	-	-	-	-	-	-	-	3	290,1
ES091MSPF75	Embalse de Las Torcas	-	-	1	-	-	-	-	-	-	-	32,5	-	-	-	-	-	-	-
ES091MSPF76	Embalse de La Tranquera	-	-	1	-	-	-	-	-	-	-	43,5	-	-	-	-	-	-	-
ES091MSPF77	Embalse de Moneva	-	-	-	1	-	-	-	-	-	-	-	31,2	-	-	-	-	2	121,3
ES091MSPF78	Embalse de Caspe	-	-	1	-	-	-	-	-	-	-	50,0	-	-	-	-	-	-	-
ES091MSPF79	Embalse de Guiamets	-	-	-	1	-	-	-	-	-	-	-	46,0	-	-	-	-	-	-
ES091MSPF80	Embalse de Cueva Foradada	-	-	1	-	-	-	-	-	-	-	45,0	-	-	-	-	-	1	21,6
ES091MSPF82	Embalse de Calanda	-	-	1	-	-	-	1	-	-	-	58,5	-	-	-	0,0	-	3	2.387,0
ES091MSPF85	Embalse de Santolea	-	-	2	-	-	-	1	-	-	-	75,4	-	-	-	59,0	-	-	-
ES091MSPF86	Embalse de Itoiz	-	-	2	-	1	-	-	-	-	-	131,0	-	27,5	-	-	-	1	121,5
ES091MSPF87	Embalse de Lechago (en construcción)	-	-	-	1	-	-	1	3	-	-	-	34,0	-	-	0,0	0,0	3	557,1
ES091MSPF912	Embalse de Pena	-	-	1	-	-	-	-	-	-	-	41,0	-	-	-	-	-	-	-
ES091MSPF913	Embalse de Gallipué	-	-	-	1	-	-	-	-	-	-	-	31,0	-	-	-	-	1	15,5
ES091MSPF916	Embalse de Ortigosa	-	-	-	-	-	-	1	-	-	-	-	-	-	-	54,3	-	-	-
ES091MSPF949	Embalse de Ribarroja	1	-	-	-	-	-	-	-	40,0	-	-	-	-	-	-	-	-	-
ES091MSPF986	Embalse de Bachimaña Alto	2	-	-	-	-	-	-	-	38,0	-	-	-	-	-	-	-	1	8,4
ES091MSPF996	Estany de Sant Maurici	1	-	-	-	-	-	-	-	19,0	-	-	-	-	-	-	-	-	-
ES091MSPF1002	Tramacastilla de Tena	1	-	-	-	-	-	-	-	12,0	-	-	-	-	-	-	-	2	79,0
ES091MSPF1003	Ibón recrecido de Ip	1	-	-	-	-	-	-	-	28,0	-	-	-	-	-	-	-	-	-
ES091MSPF1020	Lac Major de Colomers	1	-	-	-	-	-	-	-	25,3	-	-	-	-	-	-	-	-	-
ES091MSPF1022	La Estanca de Alcañiz	-	-	1	-	-	-	-	-	-	-	11,9	-	-	-	-	-	-	-
ES091MSPF1033	Embalse de Respomuso	2	-	-	-	-	-	-	-	50,0	-	-	-	-	-	-	-	3	264,8
ES091MSPF1039	Ibón recrecido de Brazato	1	-	-	-	-	-	-	-	10,4	-	-	-	-	-	-	-	-	-
ES091MSPF1043	Estany de Cavallers	1	-	-	-	-	-	-	-	59,5	-	-	-	-	-	-	-	-	-
ES091MSPF1049	Embalse de Balaguer	1	-	-	-	-	-	-	-	8,4	-	-	-	-	-	-	-	-	-
ES091MSPF1051	Embalse de Escarra	1	-	-	-	-	-	-	-	35,0	-	-	-	-	-	-	-	-	-
ES091MSPF1052	Embalse de Sallente	2	-	-	-	-	-	-	-	44,0	-	-	-	-	-	-	-	1	27,5
ES091MSPF1053	Embalse de Llauset	1	-	-	-	-	-	-	-	61,5	-	-	-	-	-	-	-	-	-

Masa de agua superficial		Presas, azudes y diques																Alteración cauce/ lecho/ribera/marg		
		Nº de estructuras								Altura total (m)								Número	Longitud total (m)	
Código	Nombre	4.2.1	4.2.2	4.2.3	4.2.4	4.2.5	4.2.6	4.2.8	Sin datos	4.2.1	4.2.2	4.2.3	4.2.4	4.2.5	4.2.6	4.2.8	Sin datos			
ES091MSPF1804	Embalse de Maidevera	-	-	2	-	-	-	-	-	-	-	62,0	-	-	-	-	-	2	396,4	
ES091MSPF1808	Embalse de Enciso	-	-	1	-	-	-	-	-	-	-	103,1	-	-	-	-	-	3	465,0	
ES091MSPF1810	Embalse de Albagés	-	-	-	1	-	-	-	-	-	-	80,0	-	-	-	-	-	-	-	
ES091MSPF1812	Embalse de Soto Terroba	-	-	1	-	-	-	-	-	-	-	37,0	-	-	-	-	-	2	969,9	
<b>Lago Artificial</b>																				
ES091MSPF1683	Salinas de Añana	-	-	-	-	-	-	-	1	-	-	-	-	-	-	-	-	0,0	6	357,1
<b>Lago Muy modificado</b>																				
ES091MSPF965	Estany Romedo de Baix	2	-	-	-	-	-	-	-	9,3	-	-	-	-	-	-	-	1	10,1	
ES091MSPF973	Galacho de Juslibol	-	-	-	-	-	-	-	-	-	-	-	-	-	-	-	-	5	1.460,3	
ES091MSPF977	Estany Gento	1	-	-	-	-	-	-	-	10,7	-	-	-	-	-	-	-	-	-	
ES091MSPF982	Ibón recrecido de Bramatuero Alto	1	-	-	-	-	-	-	-	5,8	-	-	-	-	-	-	-	-	-	
ES091MSPF993	La Grajera	-	-	-	-	1	-	-	-	-	-	-	12,0	-	-	-	-	-	-	
ES091MSPF1000	Ibón recrecido Bajo del Pecico	1	-	-	-	-	-	-	-	7,2	-	-	-	-	-	-	-	1	30,2	
ES091MSPF1001	Lago de Urdiceto	2	-	-	-	-	-	-	-	29,7	-	-	-	-	-	-	-	1	73,1	
ES091MSPF1007	Humedal de Las Cañas	-	-	-	1	-	-	-	-	-	-	5,0	-	-	-	-	-	-	-	
ES091MSPF1008	Estany Negre	1	-	-	-	-	-	-	-	6,1	-	-	-	-	-	-	-	1	18,0	
ES091MSPF1009	Estany Tort	1	-	-	-	-	-	-	-	12,8	-	-	-	-	-	-	-	-	-	
ES091MSPF1010	Estany de la Gola	1	-	-	-	-	-	-	-	5,5	-	-	-	-	-	-	-	-	-	
ES091MSPF1013	Ibón recrecido de Bramatuero Bajo	1	-	-	-	-	-	-	-	7,0	-	-	-	-	-	-	-	-	-	
ES091MSPF1021	Estany de Mariolo	1	-	-	-	-	-	-	1	10,9	-	-	-	-	-	-	2,0	-	-	
ES091MSPF1023	Estany Fosser	1	-	-	-	-	-	-	-	7,3	-	-	-	-	-	-	-	1	0,2	
ES091MSPF1024	Estany Cubieso	1	-	-	-	-	-	-	-	11,5	-	-	-	-	-	-	-	-	-	
ES091MSPF1028	Estany de Mar	5	-	-	-	-	-	-	-	22,6	-	-	-	-	-	-	-	5	229,1	
ES091MSPF1030	Lac Major de Saboredo	1	-	-	-	-	-	-	-	4,3	-	-	-	-	-	-	-	-	-	
ES091MSPF1032	Estany de Certascan	2	-	-	-	-	-	-	-	8,4	-	-	-	-	-	-	-	1	8,7	
ES091MSPF1036	Estany de Tort de Peguera-Trulló	2	-	-	-	-	-	-	-	7,5	-	-	-	-	-	-	-	1	13,4	
ES091MSPF1038	Estany Saburó de Baix	3	-	-	-	-	-	-	-	15,7	-	-	-	-	-	-	-	2	63,9	
ES091MSPF1044	Estany Colomina	1	-	-	-	-	-	-	-	8,2	-	-	-	-	-	-	-	-	-	
ES091MSPF1046	Cañizar de Villarquemade	-	-	-	-	-	-	-	3	-	-	-	-	-	-	-	0,0	-	-	
ES091MSPF1047	Cañizar de Alba	-	-	-	-	-	-	-	5	-	-	-	-	-	-	-	0,0	1	20,6	
<b>Lago Natural</b>																				

Masa de agua superficial		Presas, azudes y diques																Alteración cauce/ lecho/ribera/marg	
		Nº de estructuras								Altura total (m)								Número	Longitud total (m)
Código	Nombre	4.2.1	4.2.2	4.2.3	4.2.4	4.2.5	4.2.6	4.2.8	Sin datos	4.2.1	4.2.2	4.2.3	4.2.4	4.2.5	4.2.6	4.2.8	Sin datos		
ES091MSPF971	Estany Salat	1	-	-	-	-	-	-	-	17,0	-	-	-	-	-	-	-	-	-
ES091MSPF1034	Estany Reguera	1	-	-	-	-	-	-	-	14,6	-	-	-	-	-	-	-	-	-
ES091MSPF1050	Ibón de Baños	1	-	-	-	-	-	1	-	7,1	-	-	-	-	-	0,0	-	4	921,8
ES091MSPF1746	Complejo lagunar Cuenca de Flamisell (1,3)	6	-	-	-	-	-	-	-	31,2	-	-	-	-	-	-	-	2	67,0
ES091MSPF1748	Complejo lagunar Cuenca del Peguera (1,3)	1	-	-	-	-	-	1	-	5,0	-	-	-	-	-	2,0	-	-	-
ES091MSPF1749	Complejo lagunar Cuenca del Espot (1,3)	2	-	-	-	-	-	-	-	8,4	-	-	-	-	-	-	-	1	25,7
<b>Río Artificial</b>																			
ES091MSPF871	Canal del Alto Jiloca	-	-	-	6	-	-	1	7	-	-	-	4,6	-	-	0,8	0,0	7	11.978,8
<b>Río Muy modificado</b>																			
ES091MSPF93	Barranco de la Portillada desde su nacimiento hasta su desembocadura en el río Aragón	-	-	-	-	-	-	1	3	-	-	-	-	-	-	0,0	1,2	11	25.461,7
ES091MSPF120	Barranco de la Violada desde su nacimiento hasta su desembocadura en el río Gállego	-	-	-	2	-	-	9	3	-	-	-	0,5	-	-	1,0	0,0	21	47.766,5
ES091MSPF136	Río Regallo desde el cruce del canal de Valmuel hasta la cola del Embalse de Mequinzenza	-	-	-	3	-	-	3	2	-	-	-	4,9	-	-	0,0	0,0	13	32.402,1
ES091MSPF146	Barranco de la Valcuerna desde su nacimiento hasta su entrada en el Embalse de Mequinzenza	1	-	-	-	-	-	16	-	6,5	-	-	-	-	-	0,0	-	21	47.792,8
ES091MSPF148	Río Sió desde su nacimiento hasta su desembocadura en el río Segre	-	-	-	2	-	-	29	5	-	-	-	2,0	-	-	0,0	8,0	37	17.953,7
ES091MSPF151	Río Corb desde su nacimiento hasta su desembocadura en el río Segre (incluye el río Cervera o d'Ondara)	-	2	-	23	-	-	141	56	-	2,0	-	15,0	-	-	11,5	90,6	120	116.410,7
ES091MSPF166	Clamor Amarga desde su nacimiento hasta su desembocadura en el río Cinca	-	-	-	3	-	-	13	2	-	-	-	0,0	-	-	0,4	0,0	2	172,7
ES091MSPF911	Río Guadalope desde la Presa de Moros (muro de desvío a los túneles) hasta el dique de Caspe	-	-	-	-	-	-	11	-	-	-	-	-	-	-	16,3	-	-	-
<b>Río Natural</b>																			
ES091MSPF88	Río Riomayor desde su nacimiento hasta su desembocadura en el río Ebro	-	-	1	-	-	1	-	-	-	-	4,0	-	-	0,3	-	-	21	2.534,3
ES091MSPF89	Río Leza desde la estación de aforos número 197 de Leza hasta el río Jubera	-	-	-	1	-	-	8	-	-	-	-	2,9	-	-	7,8	-	2	223,2
ES091MSPF90	Río Leza desde el río Jubera hasta su desembocadura en el río Ebro	-	-	-	-	-	-	2	-	-	-	-	-	-	-	2,1	-	6	1.598,4
ES091MSPF91	Río Linares desde la población de Torres del río hasta su desembocadura en el río Ebro (incluye río Odrón)	-	-	-	5	-	-	2	7	-	-	-	3,4	-	-	1,0	11,2	9	5.924,8

Masa de agua superficial		Presas, azudes y diques																Alteración cauce/ lecho/ribera/marg	
		Nº de estructuras								Altura total (m)								Número	Longitud total (m)
Código	Nombre	4.2.1	4.2.2	4.2.3	4.2.4	4.2.5	4.2.6	4.2.8	Sin datos	4.2.1	4.2.2	4.2.3	4.2.4	4.2.5	4.2.6	4.2.8	Sin datos		
ES091MSPF92	Arroyo de Riomayor desde su nacimiento hasta su desembocadura en el río Ega	-	-	-	-	-	-	-	-	-	-	-	-	-	-	-	-	13	14.218,3
ES091MSPF94	Río Zidacos desde el río Cembroain hasta su desembocadura en el río Aragón	-	-	-	14	-	-	1	1	-	-	-	38,5	-	-	0,4	0,0	2	218,1
ES091MSPF95	Río Robo desde su nacimiento hasta su desembocadura en el río Arga	-	-	-	-	-	-	2	-	-	-	-	-	-	-	1,0	-	27	26.389,9
ES091MSPF96	Río Salado desde el retorno de la central de Alloz hasta su desembocadura en el río Arga	-	-	-	-	-	-	-	-	-	-	-	-	-	-	-	-	1	158,7
ES091MSPF97	Río Alhama desde el cruce con el Canal de Lodosa hasta su desembocadura en el río Ebro	-	-	-	-	-	-	-	1	-	-	-	-	-	-	-	2,0	8	1.093,4
ES091MSPF98	Río Queiles desde la población de Novallas hasta su desembocadura en el río Ebro	-	-	-	9	-	-	1	3	-	-	-	18,2	-	-	3,7	5,2	30	8.584,7
ES091MSPF99	Río Huecha desde la población de Maleján hasta su desembocadura en el río Ebro	-	-	-	15	-	-	11	10	-	-	-	23,3	-	-	3,5	0,0	40	10.063,0
ES091MSPF100	Río Arba de Luesia desde el puente de la carretera hasta el río Farasdués	-	-	-	7	-	-	5	-	-	-	-	8,8	-	-	2,3	-	13	5.273,0
ES091MSPF101	Río Farasdués desde su nacimiento hasta su desembocadura en el río Arba de Luesia	-	-	-	1	-	-	7	2	-	-	-	0,0	-	-	1,5	0,5	4	631,0
ES091MSPF102	Río Arba de Luesia desde el río Farasdués hasta el río Arba de Biel (final del tramo canalizado)	-	-	-	8	-	-	10	-	-	-	-	13,3	-	-	5,5	-	13	28.206,6
ES091MSPF103	Río Arba de Biel desde el barranco de Cuarzo hasta su desembocadura en el Arba de Luesia (final del tramo canalizado e incluye barrancos de Varluenga, Cuarzo y Júnez)	-	-	-	6	-	-	11	2	-	-	-	10,1	-	-	6,0	0,0	51	31.087,0
ES091MSPF104	Río Arba de Luesia desde el río Arba de Biel (final del tramo canalizado) hasta el río Arba de Riguel	-	-	-	1	1	-	-	-	-	-	-	0,0	7,0	-	-	-	25	21.349,9
ES091MSPF105	Río Arba de Riguel desde la población de Sádaba (paso del canal con río Riguel antes del pueblo) hasta su desembocadura en el río Arba de Luesia	-	3	-	8	-	-	8	5	-	3,5	-	40,3	-	-	4,1	3,3	21	61.938,7
ES091MSPF106	Río Arba de Luesia desde el río Arba de Riguel hasta su desembocadura en el río Ebro	-	-	-	1	-	-	3	2	-	-	-	7,5	-	-	2,6	1,0	34	8.918,0
ES091MSPF107	Río Jalón desde el río Piedra hasta el río Manubles	-	-	-	-	-	-	-	-	-	-	-	-	-	-	-	-	9	1.986,8
ES091MSPF108	Río Jalón desde el río Manubles hasta el río Jiloca	-	-	-	3	-	-	-	-	-	-	-	11,7	-	-	-	-	28	13.504,1

Masa de agua superficial		Presas, azudes y diques																Alteración cauce/ lecho/ribera/marg	
		Nº de estructuras								Altura total (m)								Número	Longitud total (m)
Código	Nombre	4.2.1	4.2.2	4.2.3	4.2.4	4.2.5	4.2.6	4.2.8	Sin datos	4.2.1	4.2.2	4.2.3	4.2.4	4.2.5	4.2.6	4.2.8	Sin datos		
ES091MSPF109	Río Jiloca desde la estación de aforos número 55 de Morata de Jiloca hasta su desembocadura en el río Jalón	-	-	-	7	-	-	-	-	-	-	-	9,7	-	-	-	-	31	18.041,3
ES091MSPF110	Río Aranda desde la población de Brea de Aragón hasta el río Isuela	-	-	-	5	-	-	-	3	-	-	-	10,0	-	-	-	0,0	-	-
ES091MSPF111	Río Isuela desde la población de Nigüella hasta su desembocadura en el río Aranda	-	-	-	2	-	-	-	-	-	-	-	0,0	-	-	-	-	1	12,9
ES091MSPF112	Río Aranda desde el río Isuela hasta su desembocadura en el río Jalón	-	-	-	1	-	-	-	-	-	-	-	0,0	-	-	-	-	-	-
ES091MSPF113	Río Grío desde su nacimiento hasta su desembocadura en el río Jalón	-	-	-	17	-	-	6	-	-	-	-	3,5	-	-	84,0	-	23	3.293,2
ES091MSPF114	Rambla de Cariñena desde su nacimiento hasta su desembocadura en el río Jalón	-	-	-	-	-	-	29	15	-	-	-	-	-	-	0,0	0,0	8	10.308,5
ES091MSPF115	Río Huerva desde la Presa de Mezalocha hasta su desembocadura en el río Ebro	-	-	-	14	-	-	9	1	-	-	-	26,3	-	-	4,5	2,0	83	27.822,9
ES091MSPF116	Barranco de San Julián desde su nacimiento hasta su desembocadura en el río Gállego	-	-	-	-	-	-	-	-	-	-	-	-	-	-	-	-	2	548,3
ES091MSPF119	Río Sotón desde la Presa de La Sotonera hasta su desembocadura en el río Gállego	-	-	-	2	-	-	1	1	-	-	-	3,4	-	-	1,5	0,0	11	7.675,7
ES091MSPF121	Río Ginel desde el manantial de Mediana de Aragón hasta su desembocadura en el río Ebro	-	-	-	5	-	-	33	6	-	-	-	0,0	-	-	0,0	3,0	19	24.187,2
ES091MSPF122	Río Lopín desde su nacimiento hasta su desembocadura en el río Ebro	-	-	-	-	-	-	2	1	-	-	-	-	-	-	0,0	0,0	3	1.617,8
ES091MSPF123	Río Aguas Vivas desde el azud de Blesa hasta la cola del Embalse de Moneva	-	-	-	3	-	-	7	-	-	-	-	35,0	-	-	10,4	-	7	674,6
ES091MSPF124	Arroyo de Santa María desde su nacimiento hasta la cola del Embalse de Moneva (estación de aforos número 141)	-	-	-	3	-	-	9	3	-	-	-	0,0	-	-	0,5	0,0	9	5.260,9
ES091MSPF125	Río Aguas Vivas desde la Presa de Moneva hasta el río Cámaras	-	1	-	4	-	-	1	-	-	5,5	-	7,8	-	-	1,0	-	7	1.351,7
ES091MSPF127	Río Cámaras (o Almonacid) desde su nacimiento hasta su desembocadura en el río Aguas Vivas (incluye barranco de Herrera)	-	-	1	2	-	-	7	1	-	-	3,1	2,1	-	-	21,5	0,5	23	8.504,6
ES091MSPF129	Río Aguas Vivas desde el río Cámaras hasta su desembocadura en el río Ebro	-	-	-	17	-	-	2	2	-	-	-	43,2	-	-	1,0	2,0	6	2.509,6

Masa de agua superficial		Presas, azudes y diques																Alteración cauce/ lecho/ribera/marg	
		Nº de estructuras								Altura total (m)								Número	Longitud total (m)
Código	Nombre	4.2.1	4.2.2	4.2.3	4.2.4	4.2.5	4.2.6	4.2.8	Sin datos	4.2.1	4.2.2	4.2.3	4.2.4	4.2.5	4.2.6	4.2.8	Sin datos		
ES091MSPF133	Río Martín desde la Presa de Cueva Foradada hasta el río Escuriza (incluye la cuenca del río Seco)	-	-	-	4	-	-	8	9	-	-	-	1,0	-	-	0,5	2,0	6	1.428,7
ES091MSPF134	Río Escuriza desde la población de Crivillén hasta su desembocadura en el río Martín (incluye tramo final río Esteruel y Embalse de Escuriza)	-	-	-	13	-	-	2	2	-	-	-	41,1	-	-	0,0	1,0	6	2.935,5
ES091MSPF135	Río Martín desde el río Escuriza hasta su desembocadura en el río Ebro	-	-	-	16	-	-	4	11	-	-	-	0,0	-	-	0,0	1,0	10	1.669,1
ES091MSPF137	Río Guadalupe desde el azud de Abénfigo hasta la cola del Embalse de Calanda (final del tramo canalizado)	-	-	-	-	-	-	2	2	-	-	-	-	-	-	0,0	2,0	6	18.322,3
ES091MSPF138	Río Bergantes desde la población de La Balma hasta la cola del Embalse de Calanda (final del tramo canalizado)	-	-	-	3	-	-	3	1	-	-	-	7,0	-	-	2,5	1,0	3	2.185,8
ES091MSPF139	Río Guadalupe desde la Presa de Calanda, las tomas de Endesa y del canal hasta el río Guadalopillo	-	-	-	-	-	-	-	-	-	-	-	-	-	-	-	-	4	463,6
ES091MSPF140	Río Guadalopillo desde la Presa de Gallipuéen (abastecimiento de Alcorisa) hasta el río Alchozasa (incluido)	-	-	-	13	-	-	1	3	-	-	-	17,0	-	-	0,0	2,0	15	3.746,9
ES091MSPF142	Río Guadalopillo desde el río Alchozasa hasta su desembocadura en el río Guadalupe	-	-	-	4	-	-	-	1	-	-	-	1,0	-	-	-	0,0	7	877,8
ES091MSPF143	Río Guadalupe desde el río Guadalopillo hasta el río Mezquín	-	-	-	3	-	-	-	2	-	-	-	12,5	-	-	-	0,0	-	-
ES091MSPF144	Río Mezquín desde su nacimiento hasta su desembocadura en el río Guadalupe	-	-	-	6	-	-	-	9	-	-	-	1,0	-	-	-	0,0	3	225,4
ES091MSPF145	Río Guadalupe desde el río Mezquín hasta la cola del Embalse de Caspe	-	-	-	1	-	-	2	1	-	-	-	6,1	-	-	6,3	7,0	4	19.934,5
ES091MSPF147	Río Llobregós desde su nacimiento hasta su desembocadura en el río Segre	-	-	-	-	-	-	2	3	-	-	-	-	-	-	1,0	6,0	4	348,2
ES091MSPF150	Río Farfaña desde su nacimiento hasta su desembocadura en el río Segre	-	-	-	-	-	-	16	4	-	-	-	-	-	-	0,0	0,0	11	1.807,4
ES091MSPF153	Río Vero desde el cruce del canal del Cinca hasta su desembocadura en el río Cinca	-	4	-	4	-	-	1	3	-	16,0	-	37,0	-	-	0,0	0,6	5	9.059,6
ES091MSPF154	Río Sosa desde su nacimiento hasta su desembocadura en el río Cinca	-	-	-	-	-	-	1	5	-	-	-	-	-	-	0,0	0,0	4	4.303,0
ES091MSPF155	Río Clamor I de Fornillos desde su nacimiento hasta su desembocadura en el río Cinca	-	-	1	-	-	-	13	4	-	-	16,0	-	-	-	0,0	19,0	14	33.639,0

Masa de agua superficial		Presas, azudes y diques																Alteración cauce/ lecho/ribera/marg	
		Nº de estructuras									Altura total (m)							Número	Longitud total (m)
Código	Nombre	4.2.1	4.2.2	4.2.3	4.2.4	4.2.5	4.2.6	4.2.8	Sin datos	4.2.1	4.2.2	4.2.3	4.2.4	4.2.5	4.2.6	4.2.8	Sin datos		
ES091MSPF156	Río Clamor II Amarga desde su nacimiento hasta su desembocadura en el río Cinca	-	-	-	1	-	-	12	-	-	-	-	0,0	-	-	0,0	-	2	337,8
ES091MSPF157	Río Alcanadre desde el puente nuevo de la carretera (estación de aforos número 91) en Lascellas hasta el río Guatzalema	1	-	-	2	-	1	6	2	3,0	-	-	2,5	-	1,5	3,6	0,0	-	-
ES091MSPF158	Río Guatzalema desde el puente de la carretera de Loscertales hasta el río Botella	-	-	-	7	-	-	1	2	-	-	-	20,3	-	-	0,0	4,9	4	303,6
ES091MSPF159	Río Botella desde su nacimiento hasta su desembocadura en el río Guatzalema	-	-	-	-	-	-	9	1	-	-	-	-	-	-	0,0	0,0	3	3.974,3
ES091MSPF160	Río Guatzalema desde el río Botella hasta su desembocadura en el río Alcanadre	-	-	1	2	-	-	15	2	-	-	3,0	11,0	-	-	5,4	0,0	-	-
ES091MSPF161	Río Alcanadre desde el río Guatzalema hasta el río Flumen	-	-	-	2	-	-	-	8	-	-	-	45,0	-	-	-	0,3	4	803,1
ES091MSPF162	Río Flumen desde la Presa de Montearagón hasta el río Isuela	-	-	-	2	-	-	3	4	-	-	-	4,0	-	-	0,0	0,0	4	8.814,0
ES091MSPF163	Río Isuela desde el puente de Nueno y los azudes de La Hoya hasta el río Flumen	-	-	-	10	-	-	2	1	-	-	-	21,5	-	-	1,2	0,0	14	9.918,2
ES091MSPF164	Río Flumen desde el río Isuela hasta su desembocadura en el río Alcanadre (incluye barranco de Valdabra)	-	-	2	4	-	-	4	1	-	-	35,8	24,0	-	-	1,1	0,6	39	38.053,7
ES091MSPF165	Río Alcanadre desde el río Flumen hasta su desembocadura en el río Cinca	-	-	-	7	-	-	-	6	-	-	-	23,6	-	-	-	4,6	9	4.420,1
ES091MSPF167	Río Matarraña desde el río Tastavins hasta el río Algás	-	-	2	21	-	-	16	5	-	-	5,2	42,2	-	-	5,6	4,2	14	5.692,8
ES091MSPF168	Río Algás desde el río Estret hasta su desembocadura en el río Matarraña	-	-	-	19	-	-	9	13	-	-	-	23,8	-	-	2,7	12,0	8	2.598,6
ES091MSPF169	Río Matarraña desde el río Algás hasta la cola del Embalse de Ribarroja	-	-	-	2	-	-	4	1	-	-	-	4,2	-	-	2,0	0,0	2	813,7
ES091MSPF171_001	Río Ciurana desde su nacimiento hasta el Embalse de Ciurana	-	-	-	-	-	-	-	1	-	-	-	-	-	-	-	2,0	-	-
ES091MSPF172	Río Cortiella desde su nacimiento hasta su desembocadura en el río Ciurana	-	-	-	-	-	-	-	2	-	-	-	-	-	-	-	4,0	8	1.934,8
ES091MSPF173	Río Ciurana desde el río Cortiella hasta el río Monsant	-	-	-	-	-	-	-	2	-	-	-	-	-	-	-	4,0	-	-
ES091MSPF174	Río Ciurana desde el río Monsant hasta el río Asmat	-	-	-	1	-	-	2	1	-	-	-	3,5	-	-	1,2	2,0	3	343,6
ES091MSPF175	Río Ciurana desde el río Asmat hasta su desembocadura en el río Ebro	-	-	-	-	-	-	-	-	-	-	-	-	-	-	-	-	5	2.226,2



Masa de agua superficial		Presas, azudes y diques																Alteración cauce/ lecho/ribera/marg	
		Nº de estructuras								Altura total (m)								Número	Longitud total (m)
Código	Nombre	4.2.1	4.2.2	4.2.3	4.2.4	4.2.5	4.2.6	4.2.8	Sin datos	4.2.1	4.2.2	4.2.3	4.2.4	4.2.5	4.2.6	4.2.8	Sin datos		
ES091MSPF177	Barranco de la Riera Compte desde su nacimiento hasta su desembocadura en el río Ebro	-	-	-	-	-	-	1	-	-	-	-	-	-	-	0,0	-	-	-
ES091MSPF178	Río Canaleta desde su nacimiento hasta su desembocadura en el río Ebro	-	-	-	-	-	-	4	5	-	-	-	-	-	-	0,0	0,0	1	158,7
ES091MSPF179	Río Tirón desde su nacimiento hasta la población de Fresneda de la Sierra	-	-	-	-	-	-	-	2	-	-	-	-	-	-	-	4,9	1	278,6
ES091MSPF181	Río Glera desde su nacimiento hasta la estación de aforos número 157 en Azarrulla	-	-	-	-	-	-	1	4	-	-	-	-	-	-	0,0	0,0	2	22,0
ES091MSPF183	Río Najerilla desde su nacimiento hasta el río Neila	-	-	-	-	-	-	2	13	-	-	-	-	-	-	0,8	6,9	9	1.286,4
ES091MSPF186	Río Neila desde su nacimiento hasta la cola del Embalse de Mansilla (incluye río Frío)	-	-	-	-	1	-	-	-	-	-	-	-	5,0	-	-	-	2	104,0
ES091MSPF188	Río Cambrones desde su nacimiento hasta su entrada en el Embalse de Mansilla	-	-	-	-	-	-	1	-	-	-	-	-	-	-	2,0	-	3	598,8
ES091MSPF189	Río Najerilla desde la Presa de Mansilla hasta la Presa del contraembalse de Mansilla	-	-	-	-	-	-	1	1	-	-	-	-	-	-	0,0	0,0	2	394,0
ES091MSPF190	Río Calamantio desde su nacimiento hasta su desembocadura en el río Najerilla	-	-	-	-	-	-	-	-	-	-	-	-	-	-	-	-	5	477,2
ES091MSPF194	Río Urbión desde su nacimiento hasta su desembocadura en el río Najerilla	-	-	-	-	-	-	1	15	-	-	-	-	-	-	0,1	10,8	12	1.076,2
ES091MSPF195	Río Najerilla desde el río Urbión hasta el puente de la carretera a Brieva y la confluencia de otro río también llamado Urbión	1	-	-	-	-	-	-	-	13,6	-	-	-	-	-	-	-	1	123,6
ES091MSPF197	Río Iregua desde su nacimiento hasta el azud del canal de trasvase al Embalse de Ortigosa (incluye río Mayor)	-	-	-	-	-	-	4	1	-	-	-	-	-	-	6,5	0,8	9	1.168,6
ES091MSPF199	Río Lumbreras desde su nacimiento hasta la cola del Embalse de Pajares	-	-	-	-	-	-	-	-	-	-	-	-	-	-	-	-	1	62,1
ES091MSPF200	Río Piqueras desde su nacimiento hasta la cola del Embalse de Pajares	-	-	-	-	-	-	-	1	-	-	-	-	-	-	-	0,0	2	273,1
ES091MSPF201	Río Lumbreras desde la Presa de Pajares hasta su desembocadura en el río Iregua	-	-	-	-	-	-	2	-	-	-	-	-	-	-	0,0	-	3	643,8
ES091MSPF202	Río Iregua desde el río Lumbreras hasta el río Albercos	-	-	-	-	-	-	1	-	-	-	-	-	-	-	0,0	-	1	77,9
ES091MSPF203	Río Iregua desde el río Albercos hasta el puente de la carretera de Almarza	3	-	-	-	-	-	-	-	0,0	-	-	-	-	-	-	-	2	138,0
ES091MSPF207	Río Leza desde su nacimiento hasta el río Rabanera y el río Vadillos (incluye ríos Vadillos y Rabanera)	-	-	-	-	-	-	1	2	-	-	-	-	-	-	0,2	0,0	8	869,7

Masa de agua superficial		Presas, azudes y diques																Alteración cauce/ lecho/ribera/marg	
		Nº de estructuras								Altura total (m)								Número	Longitud total (m)
Código	Nombre	4.2.1	4.2.2	4.2.3	4.2.4	4.2.5	4.2.6	4.2.8	Sin datos	4.2.1	4.2.2	4.2.3	4.2.4	4.2.5	4.2.6	4.2.8	Sin datos		
ES091MSPF214	Río Rudrón desde su nacimiento hasta el río San Antón (incluye río Valtierra)	-	-	-	1	-	-	1	2	-	-	-	2,0	-	-	2,0	4,0	9	5.781,6
ES091MSPF216	Río San Antón desde su nacimiento hasta su desembocadura en el río Rudrón	-	-	-	-	-	-	-	1	-	-	-	-	-	-	-	0,0	-	-
ES091MSPF217	Río Rudrón desde el río San Antón hasta el río Moradillo	-	-	-	1	2	-	1	-	-	-	-	2,5	1,7	-	4,7	-	2	39,5
ES091MSPF218	Río Moradillo desde su nacimiento hasta su desembocadura en el río Rudrón	-	-	-	-	-	-	-	1	-	-	-	-	-	-	-	0,0	1	17,3
ES091MSPF219	Río Rudrón desde el río Moradillo hasta su desembocadura en el río Ebro	-	-	-	-	-	-	1	4	-	-	-	-	-	-	0,0	3,8	1	58,8
ES091MSPF221	Río Oca desde su nacimiento hasta el río Santa Casilda (incluye río Cerrata y Embalse de Alba)	-	-	1	1	-	-	3	-	-	-	40,0	1,0	-	-	2,2	-	7	3.669,2
ES091MSPF222	Río Santa Casilda desde su nacimiento hasta su desembocadura en el río Oca	-	-	-	-	-	-	-	2	-	-	-	-	-	-	-	0,0	8	280,7
ES091MSPF224	Río Homino desde su nacimiento hasta su desembocadura en el río Oca (incluye río Castil)	-	-	-	-	1	-	1	-	-	-	-	-	1,5	-	0,0	-	1	127,6
ES091MSPF227	Río Oca desde el río Homino hasta su desembocadura en el río Ebro	-	-	-	-	-	-	-	-	-	-	-	-	-	-	-	-	5	2.659,1
ES091MSPF228	Río Ebro desde el río Oca hasta el río Nela y la central de Trespaderne en la cola del Embalse de Cillaperlata	-	-	-	-	-	-	-	1	-	-	-	-	-	-	-	1,2	13	2.138,0
ES091MSPF231	Río Salón desde su nacimiento hasta su desembocadura en el río Trueba (incluye arroyo Pucheruela)	-	-	-	-	-	-	1	4	-	-	-	-	-	-	0,0	0,0	-	-
ES091MSPF232	Río Nela desde el río Trueba hasta su desembocadura en el río Ebro y la central de Trespaderne en la cola del Embalse de Cillaperlata	1	-	-	1	-	-	1	-	1,9	-	-	0,0	-	-	0,6	-	1	57,3
ES091MSPF233	Río Jerea desde su nacimiento hasta el río Nabón	-	-	-	-	-	-	2	-	-	-	-	-	-	-	1,0	-	4	2.030,5
ES091MSPF234	Río Jerea desde el río Nabón hasta su desembocadura en el río Ebro en el azud de Cillaperlata	-	-	-	1	1	-	7	-	-	-	-	3,0	1,6	-	6,8	-	11	2.642,2
ES091MSPF235	Río Molinar desde su nacimiento hasta su desembocadura en el río Ebro	-	-	-	-	-	-	-	2	-	-	-	-	-	-	-	0,0	3	268,2
ES091MSPF236	Río Omecillo desde el Arroyo Omecillo hasta la cola del Embalse de Puentelearrá	-	-	-	-	-	-	-	1	-	-	-	-	-	-	-	2,3	6	677,0
ES091MSPF237	Río Vallarta desde su nacimiento hasta su desembocadura en el río Oroncillo	-	-	-	-	-	-	-	-	-	-	-	-	-	-	-	-	2	777,1
ES091MSPF239	Río Oroncillo (o Grillera) desde el río Vallarta hasta su desembocadura en el río Ebro	-	-	-	2	-	-	9	-	-	-	-	107,5	-	-	23,9	-	24	7.071,6

Masa de agua superficial		Presas, azudes y diques																Alteración cauce/ lecho/ribera/marg	
		Nº de estructuras								Altura total (m)								Número	Longitud total (m)
Código	Nombre	4.2.1	4.2.2	4.2.3	4.2.4	4.2.5	4.2.6	4.2.8	Sin datos	4.2.1	4.2.2	4.2.3	4.2.4	4.2.5	4.2.6	4.2.8	Sin datos		
ES091MSPF240	Río Bayas desde la captación de abastecimiento a Vitoria en el Pozo de Subijana hasta su desembocadura en el río Ebro	-	-	1	1	-	1	4	-	-	-	3,0	3,0	-	3,0	6,2	-	36	6.956,7
ES091MSPF241	Río Zadorra desde su nacimiento hasta la cola del Embalse de Ullivari (incluye ríos Salbide y Etxebarri)	-	-	-	-	-	-	3	3	-	-	-	-	-	-	1,7	3,0	36	20.252,7
ES091MSPF243_001	Río Zadorra desde el río Sta. Engracia hasta el río Alegría (inicio del tramo modificado de Vitoria)	-	-	-	-	-	-	-	2	-	-	-	-	-	-	-	2,8	11	1.342,7
ES091MSPF244	Río Alegría desde su nacimiento hasta su desembocadura en el río Zadorra (incluye ríos Mayor, Santo Tomás, Egileta, Errekelaor, Zerio, Arganzubi y Errekabarri)	-	-	1	10	1	-	9	11	-	-	0,0	142,3	0,0	-	2,1	21,9	134	32.500,6
ES091MSPF247	Río Zadorra desde el río Alegría (inicio del tramo canalizado de Vitoria) hasta el río Zayas	-	-	-	1	-	1	-	1	-	-	-	2,0	-	1,5	-	0,8	44	11.443,6
ES091MSPF248	Río Zayas desde la estación de aforos número 221 de Larrinoa hasta su desembocadura en el río Zadorra	-	-	-	-	-	-	1	1	-	-	-	-	-	-	0,3	0,1	18	5.038,6
ES091MSPF249	Río Zadorra desde el río Zayas hasta las surgencias de Nanclares (incluye río Oka)	-	-	1	-	-	-	5	2	-	-	0,5	-	-	-	4,3	1,8	21	3.810,4
ES091MSPF250	Río Ayuda desde el río Molinar hasta el río Saraso	-	-	-	-	-	-	-	-	-	-	-	-	-	-	-	-	6	948,0
ES091MSPF251	Río Saraso desde su nacimiento hasta su desembocadura en el río Ayuda	-	-	-	-	-	-	-	-	-	-	-	-	-	-	-	-	1	6,6
ES091MSPF252	Río Ayuda desde el río Saraso hasta el río Rojo	1	-	-	1	1	-	2	5	0,0	-	-	26,0	0,0	-	0,0	0,0	12	2.501,9
ES091MSPF253	Río Rojo desde su nacimiento hasta su desembocadura en el río Ayuda	-	-	-	1	-	-	-	-	-	-	-	31,0	-	-	-	-	6	1.614,2
ES091MSPF254	Río Ayuda desde el río Rojo hasta su desembocadura en el río Zadorra	1	-	-	-	-	-	-	-	4,5	-	-	-	-	-	-	-	13	1.142,6
ES091MSPF255	Río Inglares desde su nacimiento hasta su desembocadura en el río Ebro (incluye río de la Mina)	2	1	1	2	-	-	1	6	2,5	2,6	0,8	1,3	-	-	1,0	0,6	41	11.436,6
ES091MSPF256	Río Retorto desde su nacimiento hasta su desembocadura en el río Tirón	-	-	-	-	-	-	-	-	-	-	-	-	-	-	-	-	3	1.501,2
ES091MSPF257	Río Tirón desde el río Retorto hasta el río Bañuelos	-	-	-	-	-	-	-	2	-	-	-	-	-	-	-	0,0	4	868,8
ES091MSPF258	Río Tirón desde el río Bañuelos hasta el río Encemero y la cola del Embalse de Leiva	-	-	-	-	-	-	-	1	-	-	-	-	-	-	-	0,0	5	1.209,1
ES091MSPF259	Río Encemero desde su nacimiento hasta su desembocadura en el río Tirón y la cola del Embalse de Leiva	-	-	-	-	-	-	2	-	-	-	-	-	-	-	0,4	-	2	78,9

Masa de agua superficial		Presas, azudes y diques																Alteración cauce/ lecho/ribera/marg	
		Nº de estructuras									Altura total (m)							Número	Longitud total (m)
Código	Nombre	4.2.1	4.2.2	4.2.3	4.2.4	4.2.5	4.2.6	4.2.8	Sin datos	4.2.1	4.2.2	4.2.3	4.2.4	4.2.5	4.2.6	4.2.8	Sin datos		
ES091MSPF260	Río Reláchigo desde su nacimiento hasta su desembocadura en el río Tirón	-	-	-	-	-	-	-	-	-	-	-	-	-	-	-	-	4	296,0
ES091MSPF261	Río Tirón desde el río Reláchigo hasta el río Glera	-	-	-	3	1	-	-	1	-	-	-	10,0	0,8	-	-	2,7	12	2.923,6
ES091MSPF262	Río Glera desde la población de Ezcaray hasta el río Santurdejo	-	-	-	-	1	-	-	-	-	-	-	-	0,0	-	-	-	13	9.542,9
ES091MSPF263	Río Santurdejo desde la estación de aforos (aguas abajo de la estación de la Red de Variables Ambientales de Pazuengos) hasta su desembocadura en el río Glera	-	-	-	-	-	-	-	-	-	-	-	-	-	-	-	-	4	911,0
ES091MSPF264	Río Glera desde el río Santurdejo hasta su desembocadura en el río Tirón	-	-	-	1	1	-	1	2	-	-	-	3,8	0,6	-	2,3	0,0	28	7.912,8
ES091MSPF265	Río Tirón desde el río Glera hasta el río Ea	-	-	-	-	-	-	-	-	-	-	-	-	-	-	-	-	2	1.161,6
ES091MSPF266	Río Ea desde su nacimiento hasta su desembocadura en el río Tirón	-	-	-	-	-	-	16	10	-	-	-	-	-	-	0,0	0,0	6	1.583,9
ES091MSPF267	Río Tirón desde el río Ea hasta su desembocadura en el río Ebro	1	-	-	-	-	-	1	-	2,9	-	-	-	-	-	1,5	-	14	3.417,5
ES091MSPF268	Río Zamaca desde su nacimiento hasta su desembocadura en el río Ebro	-	-	-	1	-	-	-	3	-	-	-	0,4	-	-	-	0,0	10	13.791,1
ES091MSPF269	Río Cárdenas desde la población de San Millán de la Cogolla hasta su desembocadura en el río Najerilla	1	-	-	3	1	-	4	1	3,5	-	-	4,9	0,9	-	4,1	0,0	-	-
ES091MSPF270	Río Najerilla desde el río Cárdenas hasta el río Tuerto	-	-	-	-	-	-	-	-	-	-	-	-	-	-	-	-	5	2.073,4
ES091MSPF271	Río Tuerto desde su nacimiento hasta su desembocadura en el río Najerilla	-	-	-	-	-	-	1	1	-	-	-	-	-	-	0,0	0,0	14	4.209,4
ES091MSPF273	Río Yalde desde su nacimiento hasta su desembocadura en el río Najerilla	-	-	1	1	-	-	5	3	-	-	49,0	0,0	-	-	4,0	0,0	16	6.441,3
ES091MSPF274	Río Najerilla desde el río Yalde hasta su desembocadura en el río Ebro	-	-	-	1	-	-	-	-	-	-	-	1,5	-	-	-	-	5	993,3
ES091MSPF275	Río Iregua desde el azud de Islallana hasta su desembocadura en el río Ebro	-	-	-	7	1	-	20	3	-	-	-	10,9	0,8	-	15,8	1,5	21	6.092,1
ES091MSPF276_001	Río Leza desde el río Rabanera y el río Vadillos hasta la cola del Embalse de Soto Terroba	-	-	-	-	-	-	-	-	-	-	-	-	-	-	-	-	6	527,6
ES091MSPF277	Río Jubera desde su nacimiento hasta su desembocadura en el río Leza	-	-	-	-	-	-	-	-	-	-	-	-	-	-	-	-	3	1.710,5
ES091MSPF278	Río Linares desde su nacimiento hasta el inicio del tramo canalizado en la población de Torres del Río	-	-	-	3	-	-	26	5	-	-	-	3,0	-	-	0,0	0,5	11	12.720,3

Masa de agua superficial		Presas, azudes y diques																Alteración cauce/ lecho/ribera/marg	
		Nº de estructuras								Altura total (m)								Número	Longitud total (m)
Código	Nombre	4.2.1	4.2.2	4.2.3	4.2.4	4.2.5	4.2.6	4.2.8	Sin datos	4.2.1	4.2.2	4.2.3	4.2.4	4.2.5	4.2.6	4.2.8	Sin datos		
ES091MSPF279	Río Ega I desde su nacimiento hasta el río Ega II (incluye ríos Ega y Bajauri)	1	-	1	2	1	-	1	3	3,0	-	0,0	15,9	1,0	-	0,6	1,4	56	11.071,3
ES091MSPF280	Río Ega II desde el río Sabando hasta su desembocadura en el río Ega I (incluye ríos Sabando e Izki)	1	-	-	-	2	-	4	3	11,0	-	-	-	4,3	-	3,0	4,3	37	2.548,9
ES091MSPF281	Río Ega I desde el río Ega II hasta el río Istorea (incluye río Istorea)	-	-	-	-	-	-	1	1	-	-	-	-	-	-	2,0	0,0	34	4.849,7
ES091MSPF282	Río Urederra desde la estación de aforos número 70 en la Central de Eraul hasta su desembocadura en el río Ega I (inicio de la canalización de Estella)	1	-	-	1	-	-	-	-	2,2	-	-	3,0	-	-	-	-	1	261,8
ES091MSPF283	Río Ega I desde el río Urederra hasta el río Iranzu	3	-	-	-	-	-	-	1	8,8	-	-	-	-	-	-	0,0	11	4.440,5
ES091MSPF284	Río Iranzu desde su nacimiento hasta su desembocadura en el río Ega I	1	-	-	-	-	-	5	-	2,1	-	-	-	-	-	6,7	-	20	4.010,5
ES091MSPF285	Río Ega I desde el río Iranzu hasta la estación de medidas en la cola del Embalse de Oteiza -en proyecto-	1	-	-	-	-	-	-	-	3,6	-	-	-	-	-	-	-	1	988,9
ES091MSPF286_001	Río Cidacos desde la población de Yanguas hasta la cola del Embalse de Enciso	-	-	-	-	-	-	1	-	-	-	-	-	-	-	0,0	-	-	-
ES091MSPF287	Río Manzanares desde su nacimiento hasta su desembocadura en el río Cidacos (inicio de la canalización de Arnedillo)	-	-	-	-	-	-	-	-	-	-	-	-	-	-	-	-	5	939,9
ES091MSPF288	Río Cidacos desde el río Manzanares y el inicio de la canalización de Arnedillo hasta su desembocadura en el río Ebro	-	-	1	9	-	-	13	5	-	-	0,0	18,3	-	-	10,6	4,9	11	8.520,9
ES091MSPF289	Río Irati desde el río Areta hasta el río Salazar	-	-	-	-	-	-	-	1	-	-	-	-	-	-	-	2,5	4	728,7
ES091MSPF290	Río Salazar desde el barranco de La Val hasta su desembocadura en el río Irati	-	-	-	1	-	-	1	-	-	-	-	3,0	-	-	0,6	-	2	602,7
ES091MSPF291	Río Onsella desde su nacimiento hasta su desembocadura en el río Aragón	-	-	-	1	-	-	5	1	-	-	-	0,0	-	-	2,4	0,0	3	381,2
ES091MSPF292	Río Zidacos desde su nacimiento hasta el río Cemborain	-	-	1	2	-	-	2	-	-	-	37,0	5,0	-	-	1,7	-	5	635,8
ES091MSPF293	Río Cemborain desde su nacimiento hasta su desembocadura en el río Zidacos	-	-	-	-	-	-	2	-	-	-	-	-	-	-	0,9	-	4	277,4
ES091MSPF294	Río Elorz desde su nacimiento hasta su desembocadura en el río Arga (incluye río Sadar)	-	-	1	1	1	-	12	11	-	-	1,1	14,0	0,0	-	0,9	6,0	47	7.174,6
ES091MSPF295	Río Alhama desde su nacimiento hasta el río Linares	-	-	-	2	-	-	6	2	-	-	-	3,8	-	-	3,7	5,3	10	8.367,6

Masa de agua superficial		Presas, azudes y diques																Alteración cauce/ lecho/ribera/marg	
		Nº de estructuras								Altura total (m)								Número	Longitud total (m)
Código	Nombre	4.2.1	4.2.2	4.2.3	4.2.4	4.2.5	4.2.6	4.2.8	Sin datos	4.2.1	4.2.2	4.2.3	4.2.4	4.2.5	4.2.6	4.2.8	Sin datos		
ES091MSPF296	Río Linares desde la estación de aforos número 43 de San Pedro Manrique hasta su desembocadura en el río Alhama	-	-	2	1	-	-	4	10	-	-	54,3	1,9	-	-	2,0	12,9	28	4.338,7
ES091MSPF297	Río Alhama desde el río Linares hasta el río Añamaza	-	-	-	1	-	-	-	-	-	-	-	3,0	-	-	-	-	1	307,9
ES091MSPF298	Río Añamaza desde su nacimiento hasta su desembocadura en el río Alhama	-	-	-	4	-	-	13	-	-	-	-	7,5	-	-	0,3	-	19	17.153,1
ES091MSPF299	Río Alhama desde el río Añamaza hasta el cruce con el Canal de Lodosa (incluye la cuenca del barranco de la Nava)	-	-	1	9	-	-	1	5	-	-	0,0	16,2	-	-	0,8	0,0	39	28.934,7
ES091MSPF300	Río Queiles desde la población de Vozmediano hasta el río Val	-	-	-	3	-	-	2	5	-	-	-	2,7	-	-	8,7	6,4	4	1.515,3
ES091MSPF301	Río Queiles desde Tarazona hasta la población de Novallas	-	-	-	3	-	-	16	1	-	-	-	4,0	-	-	0,4	0,0	15	5.954,6
ES091MSPF302	Río Huecha desde la población de Añón hasta la de Maleján	-	-	-	5	-	-	2	4	-	-	-	0,0	-	-	0,0	0,0	13	4.633,9
ES091MSPF303	Río Arba de Luesia desde su nacimiento hasta el puente de la carretera	-	-	-	-	-	-	2	2	-	-	-	-	-	-	0,2	1,2	-	-
ES091MSPF304	Río Arba de Biel desde su nacimiento hasta el Barranco de Cuarzo	-	-	-	2	-	-	-	1	-	-	-	0,0	-	-	-	2,0	1	115,9
ES091MSPF306	Río Jalón desde su nacimiento hasta el río Blanco (incluye arroyo de Sayona)	-	-	-	2	-	-	-	4	-	-	-	4,0	-	-	-	6,0	26	20.190,3
ES091MSPF307	Río Blanco desde su nacimiento hasta su desembocadura en el río Jalón	-	-	-	-	-	-	-	2	-	-	-	-	-	-	-	5,9	4	84,9
ES091MSPF308	Río Jalón desde el río Blanco hasta el río Nájima (incluye arroyos de Chaorna, Madre -o de Sagides-, Valladar, Sta. Cristina y Cañada)	-	-	-	8	1	-	2	1	-	-	-	19,8	3,0	-	0,0	2,0	69	57.616,6
ES091MSPF309	Río Nájima desde su nacimiento hasta su desembocadura en el río Jalón	-	-	-	10	-	-	3	-	-	-	-	30,4	-	-	1,5	-	9	1.396,6
ES091MSPF310	Río Jalón desde el río Nájima hasta el río Deza (inicio del tramo canalizado)	-	-	-	2	-	-	2	-	-	-	-	6,6	-	-	1,0	-	14	4.364,2
ES091MSPF311	Río Deza desde su nacimiento hasta su desembocadura en el río Jalón (inicio del tramo canalizado)	-	-	-	5	-	-	4	2	-	-	-	15,7	-	-	2,1	0,4	17	39.937,0
ES091MSPF312	Río Jalón desde el río Deza (inicio del tramo canalizado) hasta la desembocadura del barranco de Monegrill	-	-	-	-	-	-	2	-	-	-	-	-	-	-	2,9	-	30	24.472,6

Masa de agua superficial		Presas, azudes y diques																Alteración cauce/ lecho/ribera/marg	
		Nº de estructuras									Altura total (m)							Número	Longitud total (m)
Código	Nombre	4.2.1	4.2.2	4.2.3	4.2.4	4.2.5	4.2.6	4.2.8	Sin datos	4.2.1	4.2.2	4.2.3	4.2.4	4.2.5	4.2.6	4.2.8	Sin datos		
ES091MSPF314	Río Jalón desde el barranco de Monegrillo (incluido) hasta el río Piedr	-	-	-	2	-	-	-	2	-	-	-	6,5	-	-	-	10,0	11	21.153,8
ES091MSPF315	Río Piedra desde su nacimiento hasta la cola del Embalse de La Tranquera (incluye río San Nicolás del Congosto)	1	-	-	6	-	-	5	2	2,0	-	-	8,8	-	-	7,3	0,0	5	614,0
ES091MSPF316	Río Ortiz desde su nacimiento hasta la cola del Embalse de La Tranquera	-	-	-	5	-	-	5	12	-	-	-	0,0	-	-	0,0	0,0	10	1.055,7
ES091MSPF319	Río Mesa desde su nacimiento hasta la cola del Embalse de La Tranquera (incluye río Mazarete)	2	-	-	24	-	-	-	10	0,0	-	-	4,0	-	-	-	6,0	10	2.139,3
ES091MSPF320	Río Piedra desde la Presa de La Tranquera hasta su desembocadura en el río Jalón	-	-	-	4	-	-	1	-	-	-	-	17,0	-	-	1,5	-	9	1.912,1
ES091MSPF321	Río Manubles desde su nacimiento hasta su desembocadura en el río Jalón (incluye río Carabán)	-	-	-	15	-	-	3	3	-	-	-	34,5	-	-	2,0	4,5	15	7.283,4
ES091MSPF322	Río Jiloca desde los Ojos de Monreal hasta el río Pancrudo	1	-	-	14	1	-	3	2	1,8	-	-	20,5	1,1	-	2,7	2,8	18	10.817,8
ES091MSPF323	Río Jiloca desde el río Pancrudo hasta la estación de aforos número 55 de Morata de Jiloca	-	-	-	10	-	-	3	7	-	-	-	8,8	-	-	2,0	7,9	146	65.287,0
ES091MSPF324	Río Perejiles desde su nacimiento hasta su desembocadura en el río Jalón	-	-	1	9	-	-	1	1	-	-	20,5	7,4	-	-	1,0	0,0	25	32.844,2
ES091MSPF325	Río Ribota desde su nacimiento hasta su desembocadura en el río Jalón	-	-	-	13	-	-	2	5	-	-	-	59,5	-	-	1,1	10,7	18	5.593,5
ES091MSPF326	Río Isuela desde su nacimiento hasta la población de Nigüella	-	-	-	14	-	-	1	7	-	-	-	3,5	-	-	0,0	3,0	4	558,1
ES091MSPF327	Barranco del río Moro desde su nacimiento hasta su desembocadura en el río Gállego	-	-	-	-	-	-	4	1	-	-	-	-	-	-	0,0	0,0	1	44,3
ES091MSPF328	Río Garona desde su nacimiento hasta su desembocadura en el río Gállego (aguas arriba del azud de Carcavilla)	-	-	-	-	-	-	-	2	-	-	-	-	-	-	-	0,0	-	-
ES091MSPF330	Río Triste desde su nacimiento hasta su entrada en el Embalse de La Peña	-	-	-	-	-	-	-	7	-	-	-	-	-	-	-	0,0	-	-
ES091MSPF331	Río Asabón desde su nacimiento hasta la cola del Embalse de La Peña (incluye barranco del Cagigar)	-	-	-	-	-	-	1	7	-	-	-	-	-	-	0,0	2,0	-	-
ES091MSPF333	Río Aguas Vivas desde su nacimiento hasta el azud de Blesa	-	-	-	6	-	-	1	2	-	-	-	7,7	-	-	3,5	2,2	-	-

Masa de agua superficial		Presas, azudes y diques																Alteración cauce/ lecho/ribera/marg	
		Nº de estructuras								Altura total (m)								Número	Longitud total (m)
Código	Nombre	4.2.1	4.2.2	4.2.3	4.2.4	4.2.5	4.2.6	4.2.8	Sin datos	4.2.1	4.2.2	4.2.3	4.2.4	4.2.5	4.2.6	4.2.8	Sin datos		
ES091MSPF336	Río Martín desde el río Rambla y el río Parras hasta el río Vivel (incluye ríos Ramblas y Parras)	-	-	-	2	-	-	6	2	-	-	-	53,0	-	-	1,0	0,0	4	798,8
ES091MSPF341	Río Vivel desde su nacimiento hasta su desembocadura en el río Martín (incluye ríos Segura y Fuenferrada)	-	-	-	5	-	-	5	3	-	-	-	0,0	-	-	0,0	0,0	3	772,0
ES091MSPF342	Río Martín desde el río Vivel hasta el río Ancho (final de la canalización de Montalbán)	-	-	-	8	-	-	-	2	-	-	-	0,7	-	-	-	0,0	6	2.924,6
ES091MSPF343	Río Ancho desde su nacimiento hasta su desembocadura en el río Martín (final de la canalización de Montalbán)	-	-	-	2	-	-	1	-	-	-	-	0,0	-	-	0,0	-	-	-
ES091MSPF344	Río Martín desde el río Ancho (final de la canalización de Montalbán) hasta el río Cabra	-	-	-	6	-	-	-	1	-	-	-	5,7	-	-	-	0,0	1	207,3
ES091MSPF345	Río Cabra desde su nacimiento hasta su desembocadura en el río Obón	-	-	-	-	-	-	1	4	-	-	-	-	-	-	0,5	0,0	2	846,9
ES091MSPF346	Río Martín desde el río Cabra hasta la cola del Embalse de Cueva Foradada (incluye la cuenca del río Radón)	-	-	-	5	-	-	2	1	-	-	-	0,0	-	-	0,5	0,0	7	638,7
ES091MSPF347	Río Guadalupe desde su nacimiento hasta el río Aliaga	-	-	-	6	-	-	1	6	-	-	-	0,0	-	-	1,0	0,0	6	2.452,3
ES091MSPF348	Río Aliaga desde su nacimiento hasta su desembocadura en el río Guadalupe	-	-	-	1	-	-	3	1	-	-	-	0,0	-	-	0,0	0,0	12	34.751,9
ES091MSPF349	Río Guadalupe desde el río Aliaga hasta el río Fortanete	-	-	-	3	-	1	-	1	-	-	-	1,0	-	25,5	-	0,0	1	89,2
ES091MSPF350	Río Fortanete desde su nacimiento hasta su desembocadura en el río Guadalupe	1	-	-	2	1	-	1	2	0,0	-	-	2,9	0,0	-	2,3	3,7	4	2.220,0
ES091MSPF351	Río Guadalupe desde el río Fortanete hasta la cola del Embalse de Santolea	-	-	1	3	-	-	-	-	-	-	0,8	31,5	-	-	-	-	-	-
ES091MSPF352	Río Begatillo (o Bordón) desde su nacimiento hasta la cola del Embalse de Santolea	-	-	1	7	-	-	6	3	-	-	1,0	5,0	-	-	3,0	5,0	4	235,1
ES091MSPF353	Río Bergantes desde su nacimiento hasta los ríos Celumbres y Cantavieja (ambos incluidos)	-	-	-	20	-	-	40	15	-	-	-	23,7	-	-	14,3	18,2	16	3.287,7
ES091MSPF356	Río Bergantes desde los ríos Celumbres y Cantavieja hasta la población de La Balma	-	-	-	3	-	-	-	-	-	-	-	0,0	-	-	-	-	2	286,3
ES091MSPF357	Río Guadalopillo desde su nacimiento hasta la cola del Embalse de Gallipué	-	-	-	3	-	-	1	1	-	-	-	1,0	-	-	0,0	0,0	2	198,1
ES091MSPF359	Río Sellent desde su nacimiento hasta su entrada en el Embalse de Oliana	-	-	-	2	-	-	2	2	-	-	-	1,0	-	-	2,0	1,5	3	50,4



Masa de agua superficial		Presas, azudes y diques															Alteración cauce/ lecho/ribera/marg		
		Nº de estructuras								Altura total (m)								Número	Longitud total (m)
Código	Nombre	4.2.1	4.2.2	4.2.3	4.2.4	4.2.5	4.2.6	4.2.8	Sin datos	4.2.1	4.2.2	4.2.3	4.2.4	4.2.5	4.2.6	4.2.8	Sin datos		
ES091MSPF360	Río Salada desde el río Ribera Canalda hasta la cola del Embalse de Rialb (incluye río Ribera Canalda y barrancos de la Plana y de Odén)	-	-	-	-	-	-	-	4	-	-	-	-	-	-	-	6,3	2	1.766,4
ES091MSPF361	Río Rialp desde su nacimiento hasta la cola del Embalse de Rialb	-	-	-	1	-	-	3	-	-	-	2,0	-	-	-	6,6	-	-	-
ES091MSPF362	Río Boix desde su nacimiento hasta su desembocadura en el río Segre	-	-	-	1	-	-	4	-	-	-	1,3	-	-	-	2,0	-	21	6.632,8
ES091MSPF363	Río Conqués desde su nacimiento hasta el río Abellá	-	-	-	-	-	-	2	-	-	-	-	-	-	-	2,5	-	2	714,6
ES091MSPF364	Río Abellá desde su nacimiento hasta su desembocadura en el río Conques	-	-	-	-	-	-	3	-	-	-	-	-	-	-	5,2	-	-	-
ES091MSPF365	Río Conqués desde el río Abellá hasta su desembocadura en el río Noguera Pallaresa	-	-	-	-	-	-	-	-	-	-	-	-	-	-	-	-	1	163,0
ES091MSPF366	Río Barcedana desde su nacimiento hasta su desembocadura en el río Noguera Pallaresa	-	-	-	-	-	-	-	2	-	-	-	-	-	-	-	4,0	-	-
ES091MSPF370	Río Guart desde su nacimiento hasta la cola del Embalse de Canelles (incluye el río Cajigar)	-	-	-	-	-	-	-	6	-	-	-	-	-	-	-	0,0	2	649,1
ES091MSPF371	Río Ésera desde la estación de aforos número 13 en Graus hasta el río Isábena	-	-	-	-	-	-	-	-	-	-	-	-	-	-	-	-	5	1.891,9
ES091MSPF372	Río Isábena desde el río Ceguera hasta su desembocadura en el río Ésera	-	-	-	1	-	-	1	4	-	-	0,8	-	-	-	3,0	0,4	2	276,9
ES091MSPF374	Río Sarrón desde su nacimiento hasta la cola del Embalse de Barasona	-	-	-	-	-	-	-	4	-	-	-	-	-	-	-	0,0	-	-
ES091MSPF375	Río Vero desde su nacimiento hasta el cruce del canal del Cinca	1	-	-	3	-	-	3	5	6,5	-	-	5,0	-	-	4,2	13,0	-	-
ES091MSPF377	Río Isuala desde su nacimiento hasta su desembocadura en el río Alcanadre	-	-	1	-	-	-	-	-	-	-	1,5	-	-	-	-	-	-	-
ES091MSPF378	Río Alcanadre desde el río Mascún hasta el río Calcón	-	-	-	1	-	-	1	2	-	-	-	9,0	-	-	0,0	0,0	1	270,5
ES091MSPF380	Río Calcón desde su nacimiento hasta su desembocadura en el río Alcanadre (incluye río Formiga y Embalse de Calcón o Guara)	-	-	1	1	-	-	-	3	-	-	58,0	4,0	-	-	-	0,0	-	-
ES091MSPF382	Río Guatizalema desde la Presa de Vadiello hasta el puente de la carretera de Loscertales	-	-	1	1	-	-	1	2	-	-	0,0	4,0	-	-	0,0	3,0	-	-
ES091MSPF383	Río Matarraña desde su nacimiento hasta el río Ulldemó	-	-	-	4	1	-	4	5	-	-	-	6,0	2,5	-	6,6	12,0	17	1.808,1

Masa de agua superficial		Presas, azudes y diques																Alteración cauce/ lecho/ribera/marg	
		Nº de estructuras								Altura total (m)								Número	Longitud total (m)
Código	Nombre	4.2.1	4.2.2	4.2.3	4.2.4	4.2.5	4.2.6	4.2.8	Sin datos	4.2.1	4.2.2	4.2.3	4.2.4	4.2.5	4.2.6	4.2.8	Sin datos		
ES091MSPF384	Río Ulldemó desde su nacimiento hasta su desembocadura en el río Matarraña	-	-	-	3	-	-	5	5	-	-	-	2,4	-	-	1,7	3,9	12	1.769,3
ES091MSPF385	Río Matarraña desde el río Ulldemó hasta el río Pena	-	-	-	2	-	1	-	1	-	-	-	1,0	-	3,0	-	0,0	-	-
ES091MSPF386	Río Pena desde su nacimiento hasta la confluencia con el río Figueras (incluye río Baco)	-	-	-	-	-	-	1	-	-	-	-	-	-	-	0,0	-	-	-
ES091MSPF390	Río Pena desde la Presa de Pena hasta su desembocadura en el río Matarraña	-	-	-	4	-	-	1	-	-	-	-	2,0	-	-	0,0	-	-	-
ES091MSPF391	Río Matarraña desde el río Pena hasta el río Tastavins	-	-	-	3	-	-	2	-	-	-	-	5,0	-	-	0,0	-	1	215,1
ES091MSPF394	Río Tastavins desde su nacimiento hasta aguas abajo de la desembocadura del río Monroyo (incluye el río Prados y el río Monroyo)	-	-	1	2	1	-	4	3	-	-	0,0	5,6	0,4	-	0,0	0,0	13	2.846,4
ES091MSPF396	Río Tastavins desde el río Monroyo hasta su desembocadura en el río Matarraña	-	-	-	5	-	-	2	-	-	-	-	9,7	-	-	1,3	-	-	-
ES091MSPF398	Río Algás desde su nacimiento hasta el río Estret (incluye río Estret)	-	-	2	4	-	-	4	10	-	-	1,5	1,0	-	-	0,5	7,0	-	-
ES091MSPF399	Río Ebro desde el río Nela y la central de Trespaderne en la cola del Embalse de Cillaperlata hasta el río Jerea en el azud de Cillaperlata	1	-	-	-	-	-	-	-	9,0	-	-	-	-	-	-	-	-	-
ES091MSPF400	Río Ebro desde la confluencia con el Jerea en el azud de Cillaperlata hasta la confluencia con el río Molinar	-	-	-	-	-	-	1	-	-	-	-	-	-	-	2,1	-	2	109,1
ES091MSPF401	Río Ebro desde el río Molinar hasta el río Purón	-	-	-	1	-	-	-	-	-	-	-	3,0	-	-	-	-	5	473,9
ES091MSPF403	Río Ebro desde el río Oroncillo hasta el río Bayas	1	-	-	-	-	-	-	-	3,0	-	-	-	-	-	-	-	10	2.676,8
ES091MSPF404	Río Ebro desde el río Bayas hasta el río Zadorra (final del tramo modificado de Miranda de Ebro)	-	-	-	-	-	-	-	-	-	-	-	-	-	-	-	-	8	3.055,6
ES091MSPF405	Río Zadorra desde las surgencias de Nanclares hasta el río Ayuda	2	-	-	-	-	-	5	2	2,4	-	-	-	-	-	2,3	0,0	7	1.443,5
ES091MSPF406	Río Zadorra desde el río Ayuda hasta su desembocadura en el río Ebro (final del tramo modificado de Miranda de Ebro)	1	-	-	-	-	-	1	-	2,2	-	-	-	-	-	1,3	-	5	516,9
ES091MSPF407	Río Ebro desde el río Zadorra hasta el río Inglares	-	-	-	-	-	-	-	-	-	-	-	-	-	-	-	-	6	2.886,0
ES091MSPF408	Río Ebro desde el río Inglares hasta el río Tirón	1	-	-	1	-	-	-	-	4,5	-	-	11,0	-	-	-	-	6	1.255,1
ES091MSPF409	Río Ebro desde el río Tirón hasta el río Najerilla	3	-	-	-	-	-	-	-	6,2	-	-	-	-	-	-	-	8	4.016,1
ES091MSPF410_001	Río Ebro desde el río Najerilla hasta su entrada en el Embalse de El Cortijo	3	-	-	1	-	-	-	-	6,2	-	-	17,9	-	-	-	-	11	3.664,6

Masa de agua superficial		Presas, azudes y diques																Alteración cauce/ lecho/ribera/marg	
		Nº de estructuras								Altura total (m)								Número	Longitud total (m)
Código	Nombre	4.2.1	4.2.2	4.2.3	4.2.4	4.2.5	4.2.6	4.2.8	Sin datos	4.2.1	4.2.2	4.2.3	4.2.4	4.2.5	4.2.6	4.2.8	Sin datos		
ES091MSPF411	Río Ebro desde el río Iregua hasta el río Leza	3	-	-	1	-	-	1	3	1,5	-	-	2,0	-	-	0,0	0,0	65	27.070,8
ES091MSPF412	Río Ebro desde el río Leza hasta el río Linares (tramo canalizado)	1	-	-	-	-	-	-	-	3,0	-	-	-	-	-	-	-	83	40.460,9
ES091MSPF413	Río Ebro desde el río Linares (tramo canalizado) hasta el río Ega I	2	-	-	1	-	-	-	3	0,0	-	-	0,0	-	-	-	0,0	117	73.535,0
ES091MSPF414	Río Ega I desde la estación de medidas en la cola del Embalse de Oteiza -en proyecto- hasta su desembocadura en el río Ebro	4	-	-	6	1	-	-	1	11,0	-	-	19,0	1,0	-	-	0,9	5	2.221,2
ES091MSPF415	Río Ebro desde el río Ega I hasta el río Cidacos	-	-	-	-	-	-	-	-	-	-	-	-	-	-	-	-	19	6.281,2
ES091MSPF416	Río Ebro desde el río Cidacos hasta el río Aragón	1	-	-	-	1	-	2	2	4,0	-	-	-	0,0	-	0,0	0,0	125	76.498,1
ES091MSPF417	Río Aragón desde la Presa de Yesa hasta el río Irati	1	-	-	-	-	-	2	-	2,5	-	-	-	-	-	1,1	-	5	2.118,8
ES091MSPF418	Río Irati desde el río Salazar hasta su desembocadura en el río Aragón	-	-	-	-	-	1	-	-	-	-	-	-	-	2,5	-	-	1	103,9
ES091MSPF419	Río Aragón desde el río Irati hasta el río Onsella	1	-	-	-	-	-	-	-	0,0	-	-	-	-	-	-	-	6	1.836,7
ES091MSPF420	Río Aragón desde el río Onsella hasta el río Zidacos	5	-	-	2	-	-	1	4	9,2	-	-	0,5	-	-	0,9	4,4	85	34.504,9
ES091MSPF421	Río Aragón desde el río Zidacos hasta el río Arga	1	-	-	1	-	-	-	2	0,9	-	-	0,8	-	-	-	2,0	80	47.464,3
ES091MSPF422	Río Arga desde el río Araquil hasta el río Salado	5	-	-	-	-	-	-	-	21,8	-	-	-	-	-	-	-	55	18.760,4
ES091MSPF423	Río Arga desde el río Salado hasta su desembocadura en el río Aragón	4	-	-	3	-	-	-	6	11,0	-	-	34,9	-	-	-	5,0	67	50.443,3
ES091MSPF424	Río Aragón desde el río Arga hasta su desembocadura en el río Ebro	-	-	-	1	-	-	-	-	-	-	-	0,0	-	-	-	-	22	19.360,6
ES091MSPF426_001	Río Gállego desde el azud de Urdán hasta su desembocadura en el río Ebro	-	-	-	1	-	-	1	-	-	-	-	4,5	-	-	1,0	-	12	6.580,4
ES091MSPF427	Río Segre y río Noguera Pallaresa (incluye el tramo del Noguera-Pallaresa desde la Presa de Camarasa a la confluencia con el Segre y el Segre desde su confluencia con el Noguera Pallaresa) hasta la cola del Embalse de San Lorenzo	-	-	-	-	-	-	1	-	-	-	-	-	-	-	1,0	-	2	345,5
ES091MSPF428_001	Río Segre desde el río Sió hasta el río Corb	-	-	-	-	2	-	-	4	-	-	-	-	4,0	-	-	4,0	22	19.431,1
ES091MSPF431	Río Noguera Ribagorzana desde la toma de canales en Alfarrás hasta su desembocadura en el río Segre (incluye el tramo del río Segre entre la confluencia del río Corb y del Ribagorzana)	-	-	-	5	1	-	-	-	-	-	-	6,8	1,7	-	-	-	22	14.926,0

Masa de agua superficial		Presas, azudes y diques																Alteración cauce/ lecho/ribera/marg	
		Nº de estructuras								Altura total (m)								Número	Longitud total (m)
Código	Nombre	4.2.1	4.2.2	4.2.3	4.2.4	4.2.5	4.2.6	4.2.8	Sin datos	4.2.1	4.2.2	4.2.3	4.2.4	4.2.5	4.2.6	4.2.8	Sin datos		
ES091MSPF432	Río Segre desde el río Noguera Ribagorzana hasta el río Sed	1	-	-	1	1	-	1	5	6,0	-	-	6,0	1,5	-	0,4	4,1	16	21.073,4
ES091MSPF433	Río Segre desde el río Sed hasta la cola del Embalse de Ribarroja	5	-	-	3	-	-	-	4	63,0	-	-	4,9	-	-	-	0,8	33	18.181,0
ES091MSPF434	Río Ésera desde la Presa de Barasona y las tomas de la Central de San José y del Canal de Aragón y Cataluña hasta su desembocadura en el río Cinca	-	-	-	-	-	-	-	2	-	-	-	-	-	-	-	7,0	-	-
ES091MSPF435	Río Cinca desde el río Ésera hasta el río Vero	-	-	-	2	-	-	-	5	-	-	-	4,5	-	-	-	6,0	9	4.948,4
ES091MSPF436	Río Cinca desde el río Vero hasta el río Sosa	-	-	-	1	-	2	-	2	-	-	-	0,0	-	0,0	-	0,0	8	2.400,9
ES091MSPF437	Río Cinca desde el río Sosa hasta el río Clamor I	-	-	-	-	-	-	-	-	-	-	-	-	-	-	-	-	19	11.013,9
ES091MSPF438	Río Cinca desde el río Clamor I de Fornillos hasta el río Clamor II Amarga	-	-	-	1	-	-	-	-	-	-	-	2,0	-	-	-	-	12	6.755,9
ES091MSPF441	Río Cinca desde la Clamor Amarga hasta su desembocadura en el río Segre	-	-	-	-	-	-	-	5	-	-	-	-	-	-	-	2,9	45	41.325,5
ES091MSPF442	Río Jalón desde el río Jiloca hasta el río Perejiles	-	-	-	1	-	-	1	1	-	-	-	0,0	-	-	0,0	1,0	27	20.181,3
ES091MSPF443	Río Jalón desde el río Perejiles hasta el río Ribota	1	-	-	1	-	-	-	-	0,0	-	-	3,5	-	-	-	-	8	4.797,3
ES091MSPF444	Río Jalón desde el río Ribota hasta el río Aranda	3	-	-	4	-	-	1	-	13,0	-	-	8,6	-	-	1,5	-	90	11.594,9
ES091MSPF445	Río Jalón desde el río Aranda hasta el río Grío	-	-	-	4	-	-	-	1	-	-	-	2,5	-	-	-	0,0	22	2.143,1
ES091MSPF446	Río Jalón desde el río Grío hasta su desembocadura en el río Ebro	-	-	-	13	1	-	1	3	-	-	-	15,3	1,5	-	0,4	3,6	114	54.166,0
ES091MSPF447	Río Ebro desde el río Aragón hasta el río Alhama	-	-	-	-	-	-	-	-	-	-	-	-	-	-	-	-	31	25.073,0
ES091MSPF448	Río Ebro desde el río Alhama hasta el río Queiles	1	-	-	-	-	-	-	-	4,5	-	-	-	-	-	-	-	155	143.294,9
ES091MSPF449	Río Ebro desde el río Queiles hasta el río Huecha	1	-	1	1	-	-	-	-	7,0	-	7,0	0,0	-	-	-	-	158	131.781,2
ES091MSPF450	Río Ebro desde el río Huecha hasta el río Arba de Luesia	-	-	-	-	-	-	-	-	-	-	-	-	-	-	-	-	80	41.222,9
ES091MSPF451	Río Ebro desde el río Arba de Luesia hasta el río Jalón	-	-	-	-	-	-	-	-	-	-	-	-	-	-	-	-	392	182.718,4
ES091MSPF452	Río Ebro desde el río Jalón hasta el río Huerva	-	-	-	-	-	-	-	-	-	-	-	-	-	-	-	-	254	148.610,8
ES091MSPF453	Río Ebro desde el río Huerva hasta el río Gállego	-	-	-	-	1	-	-	-	-	-	-	-	3,0	-	-	-	17	6.100,5
ES091MSPF454	Río Ebro desde el río Gállego hasta el río Ginel	-	-	-	1	-	-	-	-	-	-	-	4,8	-	-	-	-	340	196.371,1
ES091MSPF455	Río Ebro desde el río Ginel hasta el río Aguas Vivas	1	-	-	1	-	-	-	4	0,0	-	-	2,0	-	-	-	6,0	231	176.192,6
ES091MSPF456	Río Ebro desde el río Aguas Vivas hasta el río Martín	-	-	-	6	-	-	-	-	-	-	-	13,5	-	-	-	-	-	-
ES091MSPF459	Río Ebro desde la presa de Flix al desagüe de la central hidroeléctrica de Flix (incluye la cuenca del río Cana)	-	-	-	-	-	-	1	-	-	-	-	-	-	-	0,0	-	7	1.686,1

Masa de agua superficial		Presas, azudes y diques															Alteración cauce/ lecho/ribera/marg		
		Nº de estructuras								Altura total (m)								Número	Longitud total (m)
Código	Nombre	4.2.1	4.2.2	4.2.3	4.2.4	4.2.5	4.2.6	4.2.8	Sin datos	4.2.1	4.2.2	4.2.3	4.2.4	4.2.5	4.2.6	4.2.8	Sin datos		
ES091MSPF460_001	Río Ebro desde el desagüe de la central hidroeléctrica de Flix hasta Ascó	-	-	-	-	-	-	-	-	-	-	-	-	-	-	-	-	2	290,4
ES091MSPF461_001	Río Ebro desde Ascó hasta el azud de Xerta (incluye la cuenca del río Sec)	-	-	-	1	-	1	-	-	-	-	-	30,5	-	3,5	-	-	26	7.777,3
ES091MSPF463_001	Río Ebro desde el azud de Xerta hasta la estación de aforos 27 de Tortosa	-	-	-	1	-	-	-	-	-	-	-	6,0	-	-	-	-	16	5.517,4
ES091MSPF465	Río Ebro desde su nacimiento hasta la cola del Embalse del Ebro (incluye ríos Izarilla y Marlantes)	-	-	1	4	-	-	11	2	-	-	0,7	6,8	-	-	9,1	2,0	41	14.079,4
ES091MSPF468	Río Ebro desde la Presa del Ebro hasta el río Polla	1	-	-	-	-	-	10	1	3,0	-	-	-	-	-	8,7	0,3	6	680,1
ES091MSPF469	Río Polla desde su nacimiento hasta su desembocadura en el río Ebro	-	-	-	-	-	-	1	1	-	-	-	-	-	-	3,0	2,0	8	943,5
ES091MSPF470	Río Ebro desde el río Polla hasta el arroyo Hijedo (incluido)	-	-	-	-	-	-	3	-	-	-	-	-	-	-	1,4	-	2	133,3
ES091MSPF472	Río Ebro desde el arroyo Hijedo hasta el río Rudrón	1	-	-	-	-	-	5	2	2,0	-	-	-	-	-	6,3	3,5	4	277,3
ES091MSPF473	Río Ebro desde el río Rudrón hasta la población de Puente Arenas	6	-	-	-	-	-	6	1	9,4	-	-	-	-	-	10,2	2,5	7	3.412,3
ES091MSPF474	Río Nela desde su nacimiento hasta el río Trema (incluye río Engaña y arroyo Gándara)	-	-	1	3	5	-	7	-	-	-	1,0	7,7	7,0	-	11,9	-	13	2.310,3
ES091MSPF475	Río Trema desde su nacimiento hasta su desembocadura en el río Nela	-	-	1	-	1	-	3	-	-	-	0,0	-	0,0	-	4,6	-	6	1.426,3
ES091MSPF476	Río Nela desde el río Trema hasta el río Trueba	1	-	-	1	-	-	2	1	2,5	-	-	2,0	-	-	2,9	0,0	-	-
ES091MSPF477	Río Trueba desde su nacimiento hasta el río Salón (incluye río Cerneja)	-	-	3	-	1	-	10	8	-	-	2,9	-	0,7	-	11,9	16,8	101	7.890,9
ES091MSPF478	Río Trueba desde el río Salón hasta su desembocadura en el río Nela	-	-	-	-	-	-	1	1	-	-	-	-	-	-	0,0	0,0	7	2.563,0
ES091MSPF479	Río Nabón desde su nacimiento hasta su desembocadura en el río Jerea	-	-	-	-	-	-	-	1	-	-	-	-	-	-	-	15,0	12	5.413,6
ES091MSPF480	Río Purón desde su nacimiento hasta su desembocadura en el río Ebro	-	-	-	1	-	-	2	2	-	-	-	3,0	-	-	1,0	0,5	4	202,3
ES091MSPF481	Río Omecillo desde su nacimiento hasta el río Húmedo (incluye río Nonagro)	-	-	-	4	-	-	7	-	-	-	-	34,2	-	-	8,7	-	35	3.282,1
ES091MSPF482	Río Húmedo desde su nacimiento hasta su desembocadura en el río Omecillo	-	-	-	-	-	1	1	3	-	-	-	-	-	2,0	0,0	4,9	15	1.753,6

Masa de agua superficial		Presas, azudes y diques																Alteración cauce/ lecho/ribera/marg	
		Nº de estructuras								Altura total (m)								Número	Longitud total (m)
Código	Nombre	4.2.1	4.2.2	4.2.3	4.2.4	4.2.5	4.2.6	4.2.8	Sin datos	4.2.1	4.2.2	4.2.3	4.2.4	4.2.5	4.2.6	4.2.8	Sin datos		
ES091MSPF485	Río Bayas desde su nacimiento hasta la captación de abastecimiento a Vitoria en el Pozo de Subijana (incluye ríos Vadillo, Vedillo, Ugalde y Pradobaso)	-	-	2	-	1	1	5	33	-	-	2,0	-	0,1	0,0	2,8	21,4	98	9.397,5
ES091MSPF486	Río Barrundia desde su nacimiento hasta la cola del Embalse de Ullivari (incluye río Ugarana)	-	-	-	4	-	-	5	8	-	-	-	5,3	-	-	2,0	9,5	13	3.048,0
ES091MSPF487	Río Santa Engracia desde su nacimiento hasta la cola del Embalse de Urrúnaga (incluye río Undabe)	-	-	-	-	-	-	-	3	-	-	-	-	-	-	-	0,3	12	2.646,8
ES091MSPF488	Río Urquiola desde su nacimiento hasta la cola del Embalse de Urrúnaga (incluye ríos Iraurgi y Olaeta)	-	-	1	-	-	-	4	1	-	-	2,1	-	-	-	4,9	1,4	30	4.143,0
ES091MSPF490	Río Zayas desde su nacimiento hasta la estación de aforos número 221 de Larrinoa	-	-	2	1	-	-	1	4	-	-	24,2	0,0	-	-	1,0	4,0	7	413,7
ES091MSPF491	Río Ayuda desde su nacimiento hasta el río Molinar (incluye río Molinar)	1	-	-	-	-	-	-	2	0,0	-	-	-	-	-	-	0,1	10	1.193,9
ES091MSPF493	Río Tirón desde la población de Fresneda de la Sierra hasta el río Urbión (incluye río Pradoluengo)	-	-	-	-	-	-	2	1	-	-	-	-	-	-	0,0	0,0	7	2.730,3
ES091MSPF494	Río Urbión desde la estación de aforos número 37 en Garganchón hasta su desembocadura en el río Tirón	-	-	-	-	-	-	-	1	-	-	-	-	-	-	-	2,0	-	-
ES091MSPF495	Río Tirón desde el río Urbión hasta el río Retorto	2	-	-	-	-	-	1	-	0,0	-	-	-	-	-	0,0	-	8	1.469,2
ES091MSPF497	Río Glera desde la estación de aforos número 157 en Azarrulla hasta la población de Ezcaray	-	-	-	-	-	-	3	-	-	-	-	-	-	-	3,9	-	9	1.717,9
ES091MSPF499	Río Brieva desde su nacimiento hasta su desembocadura en el río Najerilla	1	-	-	1	-	-	4	-	2,5	-	-	0,8	-	-	3,2	-	7	1.836,2
ES091MSPF501	Río Valvanera desde su nacimiento hasta su desembocadura en el río Najerilla	-	-	-	-	-	-	-	1	-	-	-	-	-	-	-	0,0	-	-
ES091MSPF502	Río Najerilla desde el río Valvanera hasta el río Tobia	1	-	1	-	-	1	-	3	6,0	-	5,5	-	-	6,9	-	9,8	1	291,3
ES091MSPF503	Río Tobia desde su nacimiento hasta su desembocadura en el río Najerilla	-	-	-	-	-	-	-	-	-	-	-	-	-	-	-	-	1	298,1
ES091MSPF504	Río Najerilla desde el río Tobia hasta el río Cárdenas	1	-	-	3	-	-	1	-	3,0	-	-	3,3	-	-	2,3	-	7	2.935,5
ES091MSPF505	Río Cárdenas desde su nacimiento hasta la población de San Millán de la Cogolla	1	-	-	-	-	-	-	-	0,0	-	-	-	-	-	-	-	-	-
ES091MSPF506	Río Iregua desde el puente de la carretera de Almarza hasta el azud de Islallana	2	-	2	1	-	1	4	1	5,2	-	4,5	2,8	-	2,7	7,1	0,0	8	937,9
ES091MSPF507	Río Ega II desde su nacimiento hasta el río Sabando (incluye ríos Igoroin y Bezorri)	1	-	-	-	-	-	-	8	1,0	-	-	-	-	-	-	0,6	96	7.966,1

Masa de agua superficial		Presas, azudes y diques																Alteración cauce/ lecho/ribera/marg	
		Nº de estructuras								Altura total (m)								Número	Longitud total (m)
Código	Nombre	4.2.1	4.2.2	4.2.3	4.2.4	4.2.5	4.2.6	4.2.8	Sin datos	4.2.1	4.2.2	4.2.3	4.2.4	4.2.5	4.2.6	4.2.8	Sin datos		
ES091MSPF508	Río Urederra desde su nacimiento hasta la estación de aforos número 70 en la Central de Eraul (incluye río Contrasta)	4	-	1	-	1	1	1	1	10,3	-	0,3	-	1,6	1,2	5,8	1,8	13	1.128,1
ES091MSPF509	Río Aragón desde el río Ijuez hasta el río Gas (final del tramo canalizado de Jaca e incluye río Ijuez)	2	-	-	-	1	-	3	2	4,6	-	-	-	1,4	-	8,1	1,7	33	7.495,7
ES091MSPF510	Río Gas desde su nacimiento hasta su desembocadura en el río Aragón (final del tramo canalizado de Jaca)	-	-	-	-	-	-	3	-	-	-	-	-	-	-	0,3	-	8	1.530,8
ES091MSPF511	Río Aragón desde el río Gas (final del tramo canalizado de Jaca) hasta el río Lubierre	-	-	-	-	-	-	-	-	-	-	-	-	-	-	-	-	19	2.350,2
ES091MSPF512	Río Lubierre desde su nacimiento hasta su desembocadura en el río Aragón	-	-	-	-	-	-	2	3	-	-	-	-	-	-	3,6	0,0	7	735,2
ES091MSPF513	Río Aragón desde el río Lubierre hasta el río Estarrún	-	-	-	-	-	-	-	-	-	-	-	-	-	-	-	-	6	1.863,8
ES091MSPF514	Río Estarrún desde su nacimiento hasta su desembocadura en el río Aragón	-	-	-	1	-	-	1	-	-	-	-	0,0	-	-	2,0	-	2	318,8
ES091MSPF515	Río Aragón desde el río Estarrún hasta el río Subordán	-	-	-	-	-	-	-	-	-	-	-	-	-	-	-	-	23	5.832,2
ES091MSPF516	Río Subordán desde la población de Hecho hasta el río Osia	-	-	-	-	-	-	-	1	-	-	-	-	-	-	-	0,0	3	856,7
ES091MSPF517	Río Osia desde su nacimiento hasta su desembocadura en el río Subordán	-	-	1	-	-	-	1	-	-	-	3,2	-	-	-	1,6	-	9	1.680,3
ES091MSPF518	Río Subordán desde el río Osia hasta su desembocadura en el río Aragón	-	-	-	-	-	-	1	1	-	-	-	-	-	-	0,9	0,0	9	1.378,7
ES091MSPF519	Río Aragón desde el río Subordán hasta el río Veral	-	-	-	1	-	-	1	-	-	-	-	0,0	-	-	0,4	-	8	1.522,0
ES091MSPF520	Río Veral desde la población de Ansó hasta el río Majones	-	-	-	2	-	-	2	1	-	-	-	0,0	-	-	3,5	0,0	1	45,8
ES091MSPF521	Río Majones desde su nacimiento hasta su desembocadura en el río Veral	-	-	-	-	-	-	-	1	-	-	-	-	-	-	-	0,0	6	1.060,0
ES091MSPF523	Río Aragón desde el río Veral hasta su entrada en el Embalse de Yesa	-	-	-	-	1	-	-	-	-	-	-	-	0,0	-	-	-	6	1.429,5
ES091MSPF524	Río Esca desde la población de El Roncal hasta el río Biniés (incluye barranco de Gardalar)	1	-	-	-	-	-	1	-	5,5	-	-	-	-	-	0,0	-	5	1.095,0
ES091MSPF525	Río Biniés desde su nacimiento hasta su desembocadura en el río Esca	1	-	1	-	-	-	3	1	1,8	-	3,0	-	-	-	2,0	1,5	9	1.394,0
ES091MSPF526	Río Esca desde el río Biniés hasta la cola del Embalse de Yesa (incluye barranco de Gabarri)	-	-	-	2	1	-	1	1	-	-	-	1,5	0,0	-	1,0	2,4	7	2.778,1

Masa de agua superficial		Presas, azudes y diques																Alteración cauce/ lecho/ribera/marg	
		Nº de estructuras								Altura total (m)								Número	Longitud total (m)
Código	Nombre	4.2.1	4.2.2	4.2.3	4.2.4	4.2.5	4.2.6	4.2.8	Sin datos	4.2.1	4.2.2	4.2.3	4.2.4	4.2.5	4.2.6	4.2.8	Sin datos		
ES091MSPF527	Río Regal desde su nacimiento hasta su entrada en el Embalse de Yesa	-	-	-	-	-	-	6	1	-	-	-	-	-	-	3,5	0,0	2	44,5
ES091MSPF531	Río Urbelcha desde su nacimiento hasta la cola del Embalse de Irabia	-	-	-	-	1	-	1	1	-	-	-	-	19,0	-	2,0	4,0	1	20,1
ES091MSPF532	Río Irati desde la central hidroeléctrica de Betolegui hasta la central hidroeléctrica de Irati y cola del Embalse de Itoiz	3	-	-	-	2	-	1	2	15,4	-	-	-	4,3	-	3,0	6,5	6	1.745,1
ES091MSPF533	Río Urrobi desde su nacimiento hasta la cola del Embalse de Itoiz	-	-	-	-	1	-	3	-	-	-	-	-	0,0	-	5,6	-	7	784,1
ES091MSPF534	Río Irati desde la Presa de Itoiz hasta el río Erro	-	-	-	-	-	-	1	2	-	-	-	-	-	-	0,0	7,0	8	3.519,4
ES091MSPF535	Río Erro desde la estación de aforos número AN532 en Sorogain hasta su desembocadura en el río Irati	1	-	-	1	-	-	4	-	2,5	-	-	44,3	-	-	3,7	-	11	2.794,1
ES091MSPF536	Río Irati desde el río Erro hasta el río Areta	1	-	-	-	-	-	1	-	2,1	-	-	-	-	-	0,5	-	10	5.473,7
ES091MSPF537	Río Areta desde su nacimiento hasta su desembocadura en el río Irati	-	-	-	-	2	-	3	-	-	-	-	-	5,0	-	6,3	-	5	328,1
ES091MSPF538	Río Anduña desde su nacimiento hasta su desembocadura en el río Zatoya	-	-	-	-	1	-	1	-	-	-	-	-	1,4	-	0,3	-	8	1.875,7
ES091MSPF539	Río Zatoya desde su nacimiento hasta su desembocadura en el río Anduña	-	-	-	-	1	-	3	1	-	-	-	-	1,5	-	3,8	0,0	9	864,7
ES091MSPF540	Río Salazar desde el río Zatoya y río Anduña hasta el barranco de La Val (incluye barrancos de La Val, Izal, Igal, Benasa y Larraico)	-	-	-	4	3	-	4	2	-	-	-	8,3	3,0	-	10,0	6,9	27	4.211,6
ES091MSPF541	Río Arga desde la Presa de Eugui hasta el río Ulzama (inicio del tramo canalizado de Pamplona)	2	-	-	1	-	-	4	4	5,0	-	-	5,5	-	-	6,7	5,5	75	20.821,6
ES091MSPF544	Río Ulzama desde su nacimiento hasta su desembocadura en el río Arga (inicio del tramo canalizado de Pamplona e incluye ríos Arquil y Mediano)	2	-	-	2	2	-	8	14	2,5	-	-	3,7	1,6	-	15,3	25,4	15	2.068,6
ES091MSPF545	Río Arga desde el río Ulzama (inicio del tramo canalizado de Pamplona) hasta el río Elorz	-	-	-	-	1	-	2	5	-	-	-	-	2,6	-	4,3	10,7	65	17.677,5
ES091MSPF546	Río Arga desde el río Elorz hasta el río Juslapeña (final del tramo canalizado de Pamplona)	-	-	-	-	-	1	1	-	-	-	-	-	-	0,0	1,0	-	10	4.730,9
ES091MSPF547	Río Juslapeña desde su nacimiento hasta su desembocadura en el río Arga (final del tramo canalizado de Pamplona)	-	-	-	-	1	-	-	1	-	-	-	-	0,5	-	-	1,1	8	348,8



Masa de agua superficial		Presas, azudes y diques																Alteración cauce/ lecho/ribera/marg	
		Nº de estructuras								Altura total (m)								Número	Longitud total (m)
Código	Nombre	4.2.1	4.2.2	4.2.3	4.2.4	4.2.5	4.2.6	4.2.8	Sin datos	4.2.1	4.2.2	4.2.3	4.2.4	4.2.5	4.2.6	4.2.8	Sin datos		
ES091MSPF548	Río Arga desde el río Juslapeña (final del tramo canalizado de Pamplona) hasta el río Araquil	-	-	-	-	-	-	-	-	-	-	-	-	-	-	-	-	9	2.661,6
ES091MSPF549	Río Araquil desde su nacimiento hasta el río Alzania (inicio del tramo canalizado)	1	-	1	4	-	3	4	5	5,0	-	4,5	8,0	-	4,7	6,4	7,0	41	17.239,2
ES091MSPF550	Río Alzania desde su nacimiento hasta su desembocadura en el río Araquil (inicio del tramo canalizado)	1	1	2	-	-	-	3	3	4,0	3,0	94,0	-	-	-	2,6	3,9	5	593,7
ES091MSPF551	Río Araquil desde el río Alzania (inicio del tramo canalizado) hasta el río Larraun (incluye regato de Leciza)	2	-	1	3	-	2	2	3	4,5	-	6,5	8,5	-	3,2	3,9	7,8	29	17.067,8
ES091MSPF554	Río Larraun desde su nacimiento hasta su desembocadura en el río Araquil (incluye barrancos Iribas y Basabunia)	6	-	1	1	-	-	4	7	27,3	-	0,5	0,8	-	-	6,7	14,9	6	1.363,8
ES091MSPF555	Río Araquil desde el río Larraun hasta su desembocadura en el río Arga	2	-	1	-	-	-	3	4	5,7	-	20,0	-	-	-	5,9	6,1	4	1.046,4
ES091MSPF556	Río Salado desde su nacimiento hasta la cola del Embalse de Alloz	-	-	-	-	-	-	6	1	-	-	-	-	-	-	0,6	6,0	4	443,3
ES091MSPF557	Río Inaroz desde su nacimiento hasta la cola del Embalse de Alloz	-	-	1	-	-	-	2	2	-	-	4,5	-	-	-	4,3	1,9	5	409,6
ES091MSPF558	Río Salado desde la Presa de Alloz y la cola del contraembalse (azud de Mañero) hasta la toma de la central de Alloz	-	-	-	-	-	-	1	-	-	-	-	-	-	-	12,0	-	2	353,6
ES091MSPF560	Río Linares desde su nacimiento hasta la estación de aforos número 43 de San Pedro Manrique (incluye río Ventosa)	-	-	-	-	-	-	4	2	-	-	-	-	-	-	15,5	3,0	7	617,7
ES091MSPF562	Río Queiles desde su nacimiento hasta la población de Vozmediano	-	-	-	-	-	-	-	1	-	-	-	-	-	-	-	2,6	-	-
ES091MSPF563	Río Huecha desde su nacimiento hasta la población de Añón	3	-	-	-	-	-	-	2	3,0	-	-	-	-	-	-	0,0	-	-
ES091MSPF564	Río Sía desde su nacimiento hasta su desembocadura en el río Gállego (inicio del tramo canalizado aguas abajo de Biescas) y el retorno de las centrales de Biescas I y II	-	-	-	-	-	-	-	10	-	-	-	-	-	-	-	0,0	2	4.745,5

Masa de agua superficial		Presas, azudes y diques																Alteración cauce/ lecho/ribera/marg	
		Nº de estructuras								Altura total (m)								Número	Longitud total (m)
Código	Nombre	4.2.1	4.2.2	4.2.3	4.2.4	4.2.5	4.2.6	4.2.8	Sin datos	4.2.1	4.2.2	4.2.3	4.2.4	4.2.5	4.2.6	4.2.8	Sin datos		
ES091MSPF565	Río Gállego desde el río Sía (inicio del tramo canalizado aguas abajo de Biescas) y el retorno de las centrales de Biescas I y II hasta el río Oliván	-	-	-	-	-	-	-	-	-	-	-	-	-	-	-	-	5	4.704,1
ES091MSPF566	Río Oliván desde su nacimiento hasta su desembocadura en el río Gállego	-	-	-	-	-	-	2	1	-	-	-	-	-	-	0,0	0,0	2	916,7
ES091MSPF567	Río Gállego desde el río Oliván hasta su entrada en el Embalse de Sabiñánigo	-	-	-	-	-	-	-	-	-	-	-	-	-	-	-	-	2	3.570,4
ES091MSPF568	Río Aurín desde su nacimiento hasta su entrada en el Embalse de Sabiñánigo	-	-	-	2	-	-	1	-	-	-	-	1,0	-	-	15,2	-	4	2.923,2
ES091MSPF569	Río Gállego desde la Presa de Sabiñánigo hasta el río Basa	-	-	-	-	-	-	-	2	-	-	-	-	-	-	-	0,0	2	339,1
ES091MSPF570	Río Basa desde su nacimiento hasta su desembocadura en el río Gállego	-	-	-	-	-	-	1	-	-	-	-	-	-	-	0,0	-	-	-
ES091MSPF571	Río Gállego desde el río Basa hasta el río Abena	-	-	-	-	-	-	2	-	-	-	-	-	-	-	0,0	-	2	525,3
ES091MSPF572	Río Abena desde su nacimiento hasta su desembocadura en el río Gállego	-	-	-	-	-	-	9	2	-	-	-	-	-	-	4,5	0,0	7	1.716,3
ES091MSPF573	Río Gállego desde el río Abena hasta el río Guarga, aguas abajo de la central de Jabarrella junto al azud de Javierrelatre	1	-	-	-	-	-	2	-	9,0	-	-	-	-	-	0,7	-	6	1.171,4
ES091MSPF574	Río Guarga desde su nacimiento hasta su desembocadura en el río Gállego, aguas abajo de la central de Jabarrella junto al azud de Javierrelatre	-	-	-	-	-	-	3	1	-	-	-	-	-	-	1,5	0,5	13	3.544,7
ES091MSPF575	Río Gállego desde el río Guarga, aguas abajo de la central de Jabarrella junto al azud de Javierrelatre, hasta el río Val de San Vicente	1	-	-	-	-	-	-	2	10,0	-	-	-	-	-	-	0,0	2	125,9
ES091MSPF576	Río Val de San Vicente desde su nacimiento hasta su desembocadura en el río Gállego	-	-	-	-	-	-	4	-	-	-	-	-	-	-	0,0	-	-	-
ES091MSPF577	Río Gállego desde el río Val de San Vicente hasta la central de Anzánigo y el azud	1	-	-	-	-	-	1	-	5,0	-	-	-	-	-	0,0	-	5	1.554,2
ES091MSPF578	Río Segre en Llívia y desde la localidad de Puigcerdá hasta el río Arago (incluye río La Vanera desde su entrada en España)	-	-	-	-	-	-	1	1	-	-	-	-	-	-	0,5	2,0	8	8.842,6
ES091MSPF579	Río Arago desde su entrada en España hasta su desembocadura en el río Segre	-	-	-	1	-	-	1	-	-	-	-	1,3	-	-	0,5	-	5	1.991,9

Masa de agua superficial		Presas, azudes y diques																Alteración cauce/ lecho/ribera/marg	
		Nº de estructuras									Altura total (m)							Número	Longitud total (m)
Código	Nombre	4.2.1	4.2.2	4.2.3	4.2.4	4.2.5	4.2.6	4.2.8	Sin datos	4.2.1	4.2.2	4.2.3	4.2.4	4.2.5	4.2.6	4.2.8	Sin datos		
ES091MSPF581	Río Segre desde el río Arabo hasta el río Aransa (incluye ríos Aransa, parte española del Martinet, Alp, Durán y Santa María y torrente de Confort)	1	-	-	1	2	-	3	11	2,5	-	-	0,8	7,5	-	1,5	18,5	20	8.336,2
ES091MSPF589	Río Segre desde el río Aransa hasta el río Serch (incluye ríos Capiscol, Cadí, Serch y barranco de Villanova)	1	-	-	1	-	1	2	7	0,4	-	-	2,3	-	0,4	0,9	6,0	7	4.010,6
ES091MSPF595	Río Segre desde el río Serch hasta el río Valira	-	-	-	1	1	-	2	2	-	-	-	2,0	1,0	-	4,0	4,0	8	7.758,1
ES091MSPF617	Río Valira desde su entrada en España hasta su desembocadura en el río Segre (incluye la parte española del río Os)	1	14	-	1	-	-	4	1	3,5	30,2	-	2,4	-	-	6,4	0,3	6	5.459,3
ES091MSPF621	Río Arabell desde su nacimiento hasta su desembocadura en el río Segre	-	-	-	-	1	-	3	-	-	-	-	-	2,0	-	11,0	-	3	1.926,1
ES091MSPF622	Río Segre desde el río Valira hasta el río Pallerols	-	-	-	1	1	-	1	1	-	-	-	0,6	0,5	-	3,0	2,0	7	5.997,8
ES091MSPF629	Río Pallerols desde su nacimiento hasta su desembocadura en el río Segre (incluye ríos La Guardia, Castellas y Guils)	1	-	-	4	-	-	3	-	3,8	-	-	4,8	-	-	1,3	-	5	180,8
ES091MSPF631	Río Tost desde su nacimiento hasta su desembocadura en el río Segre	-	-	-	-	-	-	-	-	-	-	-	-	-	-	-	-	4	254,3
ES091MSPF633	Río Vansa desde su nacimiento hasta su desembocadura en el río Segre	-	-	-	-	-	-	-	-	-	-	-	-	-	-	-	-	2	1.015,9
ES091MSPF635	Río Cabo desde su nacimiento hasta su desembocadura en el río Segre	-	-	-	-	-	-	-	2	-	-	-	-	-	-	-	4,0	2	313,7
ES091MSPF636	Río Segre desde río Pallerols hasta la cola del Embalse de Oliana	-	-	-	1	-	-	1	1	-	-	-	3,0	-	-	0,0	2,0	6	3.099,4
ES091MSPF637	Río Segre desde la Presa de Oliana hasta la cola del Embalse de Rialb	-	-	-	-	-	-	1	-	-	-	-	-	-	-	2,5	-	5	2.456,5
ES091MSPF638	Río Segre desde la Presa de Rialb hasta el río Llobregós	1	-	-	-	-	-	-	4	3,4	-	-	-	-	-	-	8,0	11	7.150,7
ES091MSPF639	Río Segre desde el azud del Canal de Urgel hasta el río Boix	-	-	-	1	-	1	1	3	-	-	-	2,0	-	2,0	0,0	4,4	18	8.386,0
ES091MSPF640	Río Segre desde el río Boix hasta la Presa de Camarasa en el río Noguera Pallaresa	1	-	-	-	-	-	-	-	20,5	-	-	-	-	-	-	-	11	1.528,1
ES091MSPF641	Río Noguera Pallaresa desde el río Noguera de Cardós y la central de Llavorsí hasta el río Santa Magdalena	-	-	-	-	-	-	-	-	-	-	-	-	-	-	-	-	14	1.789,3
ES091MSPF642	Río Santa Magdalena desde su nacimiento hasta su desembocadura en el río Noguera Pallaresa	4	-	-	-	-	-	-	-	32,4	-	-	-	-	-	-	-	4	907,1

Masa de agua superficial		Presas, azudes y diques																Alteración cauce/ lecho/ribera/marg	
		Nº de estructuras								Altura total (m)								Número	Longitud total (m)
Código	Nombre	4.2.1	4.2.2	4.2.3	4.2.4	4.2.5	4.2.6	4.2.8	Sin datos	4.2.1	4.2.2	4.2.3	4.2.4	4.2.5	4.2.6	4.2.8	Sin datos		
ES091MSPF643	Río Noguera Pallaresa desde el río Santa Magdalena hasta el río San Antonio	-	-	-	-	-	-	-	-	-	-	-	-	-	-	-	-	4	462,9
ES091MSPF644	Río San Antonio desde su nacimiento hasta su desembocadura en el río Noguera Pallaresa	3	-	-	1	1	-	1	-	11,0	-	-	1,1	0,5	-	0,0	-	8	3.024,1
ES091MSPF645	Río Noguera Pallaresa desde el río San Antonio hasta el río Flamisell, la cola del Embalse de Talarn y el retorno de las centrales	2	-	-	1	2	-	-	2	10,0	-	-	0,5	1,2	-	-	4,0	26	13.033,9
ES091MSPF646	Río Flamisell desde su nacimiento hasta el río Sarroca	5	-	-	1	-	-	16	-	7,2	-	-	0,7	-	-	26,2	-	30	10.369,4
ES091MSPF649	Río Sarroca desde su nacimiento hasta su desembocadura en el río Flamisell (incluye río Valiri)	1	-	-	-	-	-	-	2	3,3	-	-	-	-	-	-	3,5	5	1.896,5
ES091MSPF650	Río Flamisell desde el río Sarroca hasta su desembocadura en el río Noguera Pallaresa, la cola del Embalse de Talarn y el retorno de las centrales	-	-	-	-	-	-	1	3	-	-	-	-	-	-	0,0	6,0	6	5.778,7
ES091MSPF652	Río Noguera Pallaresa desde la Presa de Talarn hasta el río Conqués	-	-	-	-	-	-	-	-	-	-	-	-	-	-	-	-	5	4.018,8
ES091MSPF654	Río Viu desde su nacimiento hasta su entrada en el Embalse de Escales (incluye río Erla y arroyo de Peranera)	-	-	-	-	-	-	-	-	-	-	-	-	-	-	-	-	6	1.945,9
ES091MSPF657	Río Aulet desde su nacimiento hasta su entrada en el Embalse de Escales	-	-	-	-	-	-	2	-	-	-	-	-	-	-	0,2	-	4	579,8
ES091MSPF659	Río Sobrecastell desde su nacimiento hasta su desembocadura en el río Noguera Ribagorzana	-	-	-	-	-	-	1	1	-	-	-	-	-	-	0,0	0,0	-	-
ES091MSPF660	Río Noguera Ribagorzana desde el río Sobrecastell hasta el río San Juan	-	-	-	1	-	-	2	-	-	-	-	0,5	-	-	0,4	-	-	-
ES091MSPF661	Río San Juan desde su nacimiento hasta su desembocadura en el río Noguera Ribagorzana	-	-	-	-	-	-	-	-	-	-	-	-	-	-	-	-	2	699,6
ES091MSPF662	Río Noguera Ribagorzana desde el río San Juan hasta el puente de la carretera	-	-	-	-	-	-	1	-	-	-	-	-	-	-	1,8	-	2	533,6
ES091MSPF663	Río Vellos desde el río Aso hasta el río Yesa	-	-	-	2	-	-	1	1	-	-	-	4,0	-	-	0,0	1,8	2	51,9
ES091MSPF664	Río Yesa desde su nacimiento hasta su desembocadura en el río Vellos	-	-	-	-	-	-	-	1	-	-	-	-	-	-	-	0,0	3	795,6
ES091MSPF665	Río Vellos desde el río Yesa hasta su desembocadura en el río Cinca, aguas arriba de la central de Laspuña (final e inicio de tramo canalizado)	-	-	-	-	-	-	-	-	-	-	-	-	-	-	-	-	5	1.793,0

Masa de agua superficial		Presas, azudes y diques																Alteración cauce/ lecho/ribera/marg	
		Nº de estructuras									Altura total (m)							Número	Longitud total (m)
Código	Nombre	4.2.1	4.2.2	4.2.3	4.2.4	4.2.5	4.2.6	4.2.8	Sin datos	4.2.1	4.2.2	4.2.3	4.2.4	4.2.5	4.2.6	4.2.8	Sin datos		
ES091MSPF666	Río Cinca desde el río Vellos, aguas arriba de la central de Laspuña (final e inicio de tramo canalizado), hasta la cola del Embalse de Mediano	-	-	-	1	-	-	1	-	-	-	-	2,9	-	-	0,0	-	11	13.594,1
ES091MSPF667	Río Ara desde la población de Fiscal hasta el río Sieste	-	-	-	1	-	-	1	-	-	-	-	0,0	-	-	0,0	-	11	3.814,2
ES091MSPF668	Río Sieste desde su nacimiento hasta su desembocadura en el río Ara	-	-	-	-	-	-	-	1	-	-	-	-	-	-	-	0,0	3	257,2
ES091MSPF669	Río Ara desde el río Sieste hasta su desembocadura en el río Cinca (incluye la cola del Embalse de Mediano y el final de las canalizaciones del río Cinca)	-	-	-	-	-	-	-	-	-	-	-	-	-	-	-	-	11	5.229,9
ES091MSPF670	Río Ena desde su nacimiento hasta su desembocadura en el río Ara	-	-	-	-	-	-	-	2	-	-	-	-	-	-	-	0,0	4	2.216,2
ES091MSPF672	Río Nata desde su nacimiento hasta la cola del Embalse de Mediano	-	-	-	-	-	-	2	2	-	-	-	-	-	-	0,0	0,0	9	1.663,6
ES091MSPF674	Río Usía desde su nacimiento hasta la cola del Embalse de Mediano	-	-	-	-	-	-	4	1	-	-	-	-	-	-	1,0	0,0	10	7.602,0
ES091MSPF676	Río Susía desde su nacimiento hasta la cola del Embalse de El Grado	-	-	1	1	-	-	2	2	-	-	0,0	0,0	-	-	1,0	1,0	-	-
ES091MSPF677	Río Naval desde su nacimiento hasta su entrada en el Embalse de El Grado	-	-	-	2	-	-	5	1	-	-	-	3,1	-	-	3,2	0,0	12	1.781,9
ES091MSPF678	Río Cinca desde la Presa de El Grado hasta el río Ésera	1	-	-	1	-	-	-	1	19,4	-	-	3,0	-	-	-	0,0	7	1.946,3
ES091MSPF679	Río Ésera desde el puente de la carretera a Álinsa hasta la estación de aforos número 13 en Graus	1	-	-	3	-	-	-	3	3,2	-	-	3,0	-	-	-	0,0	6	2.210,3
ES091MSPF680	Río Isábena desde el final del tramo canalizado de Las Paules hasta el río Villacarli	-	-	-	1	-	-	1	1	-	-	-	0,0	-	-	3,0	1,0	21	2.505,1
ES091MSPF681	Río Villacarli desde su nacimiento hasta su desembocadura en el río Isábena	-	-	-	-	-	-	-	2	-	-	-	-	-	-	-	0,0	-	-
ES091MSPF682	Río Isábena desde el río Villacarli hasta el río Ceguera	2	-	-	1	-	-	2	-	2,5	-	-	0,0	-	-	0,0	-	4	904,0
ES091MSPF684	Río Alcanadre desde su nacimiento hasta el río Mascún (incluye río Mascún)	-	-	1	-	-	-	1	3	-	-	3,0	-	-	-	0,0	0,0	3	103,8
ES091MSPF686	Río Guatizalema desde su nacimiento hasta la cola del Embalse de Vadiello	-	-	-	-	-	-	3	3	-	-	-	-	-	-	0,0	1,0	-	-
ES091MSPF687	Río Cidacos desde su nacimiento hasta la población de Yanguas (incluye ríos Baos y Ostaza)	-	-	2	-	-	-	1	3	-	-	1,9	-	-	-	0,0	0,0	1	117,4

Masa de agua superficial		Presas, azudes y diques																Alteración cauce/ lecho/ribera/marg	
		Nº de estructuras								Altura total (m)								Número	Longitud total (m)
Código	Nombre	4.2.1	4.2.2	4.2.3	4.2.4	4.2.5	4.2.6	4.2.8	Sin datos	4.2.1	4.2.2	4.2.3	4.2.4	4.2.5	4.2.6	4.2.8	Sin datos		
ES091MSPF688	Río Aragón desde su nacimiento hasta el Canal Roya y la toma para las centrales de Canfranc (incluye arroyo Riojeta)	2	-	1	-	1	-	6	-	21,5	-	0,7	-	1,9	-	24,3	-	11	1.870,8
ES091MSPF689	Río Canal Roya desde su nacimiento hasta su desembocadura en el río Aragón y la toma para las centrales de Canfranc	1	-	-	-	-	-	-	-	11,9	-	-	-	-	-	-	-	-	-
ES091MSPF691	Río Izas desde su nacimiento hasta su desembocadura en el río Aragón	1	-	-	-	-	-	-	-	11,3	-	-	-	-	-	-	-	-	-
ES091MSPF692	Río Aragón desde el río Izas hasta el río Ijuez	5	-	1	-	-	-	35	1	43,8	-	0,0	-	-	-	14,2	0,0	34	9.336,4
ES091MSPF693	Río Subordán desde su nacimiento hasta la población de Hecho	-	-	-	1	-	-	1	-	-	-	-	5,0	-	-	1,5	-	4	598,4
ES091MSPF694	Río Veral desde su nacimiento hasta la población de Ansó	-	-	-	1	-	-	1	-	-	-	-	4,5	-	-	1,0	-	-	-
ES091MSPF696	Río Esca desde su nacimiento hasta la población de Roncal (incluye el río Ustarroz)	3	1	-	-	1	-	3	2	14,0	7,0	-	-	0,3	-	7,0	0,7	13	3.310,8
ES091MSPF699	Río Arga desde su nacimiento hasta la población de Olaverri	-	-	-	-	-	1	-	1	-	-	-	-	-	0,0	-	1,1	8	3.913,5
ES091MSPF700	Río Gállego desde la Presa de Lanuza hasta el río Escarra	-	-	-	-	-	-	-	-	-	-	-	-	-	-	-	-	2	183,2
ES091MSPF701	Río Gállego desde el río Escarra hasta la cola del Embalse de Búbal junto a El Pueyo y las centrales	-	-	-	-	-	-	-	-	-	-	-	-	-	-	-	-	3	275,0
ES091MSPF704	Río Caldres desde su nacimiento hasta su entrada en el Embalse de Búbal (incluye Ibón de Baños)	3	-	-	-	-	-	2	2	0,0	-	-	-	-	-	0,0	0,0	8	1.612,4
ES091MSPF705	Río Aguilero desde su nacimiento hasta el Embalse de Búbal	3	-	1	-	-	-	-	3	14,0	-	1,3	-	-	-	-	-	3	215,1
ES091MSPF706	Río Gállego desde la Presa de Búbal hasta el río Sía (inicio del tramo canalizado aguas abajo de Biescas) y el retorno de las centrales de Biescas I y II	1	-	-	-	-	-	-	2	6,3	-	-	-	-	-	-	-	4	3.977,3
ES091MSPF709	Río Noguera Pallaresa desde el río Bergante hasta el río Bonaigua	1	-	-	-	-	-	1	2	29,5	-	-	-	-	-	0,7	2,5	6	1.465,4
ES091MSPF710	Río Bonaigua desde su nacimiento hasta su desembocadura en el río Noguera Pallaresa	-	-	-	-	-	-	-	1	-	-	-	-	-	-	-	1,0	-	-
ES091MSPF711	Río Noguera Pallaresa desde el río Bonaigua hasta el río Unarre (final del tramo canalizado) y los retornos de las centrales de Esterri y de Unarre	-	-	-	-	-	-	-	1	-	-	-	-	-	-	-	0,5	8	2.405,7

Masa de agua superficial		Presas, azudes y diques																Alteración cauce/ lecho/ribera/marg	
		Nº de estructuras								Altura total (m)								Número	Longitud total (m)
Código	Nombre	4.2.1	4.2.2	4.2.3	4.2.4	4.2.5	4.2.6	4.2.8	Sin datos	4.2.1	4.2.2	4.2.3	4.2.4	4.2.5	4.2.6	4.2.8	Sin datos		
ES091MSPF712	Río Espot desde su nacimiento hasta el río Peguera	1	-	-	-	-	-	-	1	0,0	-	-	-	-	-	-	2,0	3	1.824,6
ES091MSPF713	Río Peguera desde su nacimiento hasta su desembocadura en el río Espot	2	-	-	-	-	-	-	1	6,8	-	-	-	-	-	-	2,0	5	339,3
ES091MSPF714	Río Espot desde el río Peguera hasta su desembocadura en el río Noguera Pallaresa y en la Presa de Torrasa	1	-	-	-	-	-	1	2	7,2	-	-	-	-	-	2,0	4,0	8	1.290,3
ES091MSPF715	Río Noguera Pallaresa desde el río Unarre (final del tramo canalizado) y los retornos de las centrales de Esterri y de Unarre hasta el río Espot y la Presa de Torrasa (incluye Embalse de Cavallers)	-	-	-	-	-	-	-	-	-	-	-	-	-	-	-	-	7	1.276,5
ES091MSPF716	Río Unarre desde su nacimiento hasta su desembocadura en el río Noguera Pallaresa (final del tramo canalizado) y los retornos de las centrales de Esterri y de Unarre	2	-	-	1	-	-	1	1	2,5	-	-	2,0	-	-	2,0	2,0	8	2.821,2
ES091MSPF717	Río Noguera Pallaresa desde el río Espot y la Presa de Torrasa hasta el río Noguera de Cardós y la central de Llavorsí	1	-	-	-	1	-	-	-	20,5	-	-	-	0,6	-	-	-	15	6.691,9
ES091MSPF720	Río Tabescán desde el río Noarre hasta su desembocadura en el río Noguera de Cardós	1	-	-	-	-	-	-	-	25,5	-	-	-	-	-	-	-	4	128,6
ES091MSPF721	Río Noguera de Cardós desde su nacimiento hasta el río Tabescán	2	-	-	2	-	-	1	-	14,6	-	-	2,5	-	-	1,5	-	3	379,4
ES091MSPF722	Río Noguera de Cardós desde el río Tabescán hasta el río Estahón	1	-	-	-	-	-	2	8	32,0	-	-	-	-	-	0,9	12,3	10	3.409,6
ES091MSPF723	Río Estahón desde su nacimiento hasta su desembocadura en el río Noguera de Cardós	-	-	-	-	-	-	-	1	-	-	-	-	-	-	-	2,0	-	-
ES091MSPF724	Río Noguera de Cardós desde el río Estahón hasta el río Noguera de Vallferrera	-	-	-	-	-	-	1	1	-	-	-	-	-	-	2,0	0,8	6	522,2
ES091MSPF725	Río Vallferrera desde su nacimiento hasta el río Tor	1	-	-	-	-	-	-	35	2,5	-	-	-	-	-	-	0,0	11	2.595,8
ES091MSPF726	Río Tor desde su nacimiento hasta su desembocadura en el río Vallferrera	-	-	-	-	-	-	1	1	-	-	-	-	-	-	0,5	3,5	7	619,0
ES091MSPF727	Río Vallferrera desde el río Tor hasta su desembocadura en el río Noguera de Cardós	-	-	-	1	-	-	2	-	-	-	-	1,5	-	-	0,9	-	10	2.008,5
ES091MSPF728	Río Noguera de Cardós desde el río Noguera de Vallferrera hasta su desembocadura en el río Noguera Pallaresa y la central de Llavorsí (incluye barranco de Burch)	-	-	-	-	-	-	1	-	-	-	-	-	-	-	0,3	-	6	715,5

Masa de agua superficial		Presas, azudes y diques																Alteración cauce/ lecho/ribera/marg	
		Nº de estructuras								Altura total (m)								Número	Longitud total (m)
Código	Nombre	4.2.1	4.2.2	4.2.3	4.2.4	4.2.5	4.2.6	4.2.8	Sin datos	4.2.1	4.2.2	4.2.3	4.2.4	4.2.5	4.2.6	4.2.8	Sin datos		
ES091MSPF731	Río Noguera Ribagorzana desde su nacimiento hasta la cola del Embalse de Baserca (incluye río Besiberri)	-	-	-	-	-	-	2	-	-	-	-	-	-	-	1,0	-	7	1.416,9
ES091MSPF732	Río Salenca desde su nacimiento hasta la cola del Embalse de Baserca	-	-	-	-	-	-	-	1	-	-	-	-	-	-	-	1,8	3	62,7
ES091MSPF733	Río Noguera Ribagorzana desde la Presa de Baserca, la central de Mosalet y la toma para la central de Senet hasta la central de Senet	2	-	-	-	-	-	4	1	8,4	-	-	-	-	-	2,2	0,0	6	599,7
ES091MSPF734	Río Noguera Ribagorzana desde la central de Senet y la toma para la central de Bono hasta el río Llauset (incluye río Llauset)	-	-	-	-	-	-	11	2	-	-	-	-	-	-	43,5	4,0	4	1.010,1
ES091MSPF735	Río Noguera Ribagorzana desde el río Llauset hasta el inicio de la canalización de El Pont de Suert	2	-	-	-	-	-	8	-	3,7	-	-	-	-	-	27,0	-	14	2.357,6
ES091MSPF736	Río Baliera desde su nacimiento hasta el inicio de la canalización de El Pont de Suert	2	-	-	1	-	-	1	1	10,2	-	-	2,0	-	-	2,0	1,0	6	1.168,8
ES091MSPF737	Río Noguera Ribagorzana desde el inicio de la canalización de El Pont de Suert hasta el río Noguera de Tor	-	-	-	-	-	-	-	-	-	-	-	-	-	-	-	-	3	4.794,4
ES091MSPF738_001	Río San Nicolás desde el Estany de la Llebreta hasta su desembocadura en el río Noguera de Tor	-	-	-	-	-	-	1	1	-	-	-	-	-	-	2,3	1,2	3	128,1
ES091MSPF739	Río Noguera de Tor desde el río San Nicolás hasta el río Bohí	1	-	-	-	-	-	1	-	2,5	-	-	-	-	-	0,5	-	1	36,8
ES091MSPF740	Río Bohí desde su nacimiento hasta su desembocadura en el río Noguera de Tor	1	-	-	-	-	-	3	-	5,8	-	-	-	-	-	3,6	-	3	505,3
ES091MSPF741	Río Noguera de Tor desde el río Bohí hasta el retorno de la central de Bohí	-	-	-	-	-	-	1	-	-	-	-	-	-	-	0,0	-	8	2.627,3
ES091MSPF742	Río Foixas desde su nacimiento hasta su desembocadura en el río Noguera de Tor	-	-	-	-	-	-	-	2	-	-	-	-	-	-	-	2,2	3	154,0
ES091MSPF743	Río Noguera de Tor desde el retorno de la central de Bohí hasta su desembocadura en el río Noguera Ribagorzana	2	-	-	-	-	-	1	-	29,0	-	-	-	-	-	0,6	-	9	3.200,3
ES091MSPF744	Río Noguera Ribagorzana desde el río Noguera de Tor hasta la cola del Embalse de Escales, el retorno de la central de El Pont de Suert y el final de la canalización de El Pont de Suert	-	-	-	-	-	-	7	1	-	-	-	-	-	-	3,0	0,6	4	2.881,4



Masa de agua superficial		Presas, azudes y diques															Alteración cauce/ lecho/ribera/marg		
		Nº de estructuras								Altura total (m)								Número	Longitud total (m)
Código	Nombre	4.2.1	4.2.2	4.2.3	4.2.4	4.2.5	4.2.6	4.2.8	Sin datos	4.2.1	4.2.2	4.2.3	4.2.4	4.2.5	4.2.6	4.2.8	Sin datos		
ES091MSPF745	Río Barrosa desde su nacimiento hasta su desembocadura en el río Cinca (inicio de la canalización del Cinca e incluye río Real y barranco Urdiceto)	4	-	-	-	-	-	-	-	24,3	-	-	-	-	-	-	-	11	2.848,5
ES091MSPF746	Río Cinca desde el río Barrosa (inicio de la canalización del río Cinca) hasta el río Cinqueta	1	-	-	-	-	-	-	-	5,0	-	-	-	-	-	-	-	8	1.121,2
ES091MSPF748	Río Cinqueta desde su nacimiento hasta el río Sallena (incluye río Sallena)	-	-	-	-	-	-	-	2	-	-	-	-	-	-	-	12,1	1	25,6
ES091MSPF749	Río Cinqueta desde el río Sallena hasta su desembocadura en el río Cinca	1	-	-	-	-	-	1	3	10,2	-	-	-	-	-	0,0	0,0	10	7.795,6
ES091MSPF750	Río Cinca desde el río Cinqueta hasta el río Irués	-	-	-	-	-	-	-	1	-	-	-	-	-	-	-	0,0	11	7.376,5
ES091MSPF751	Río Irués desde su nacimiento hasta su entrada en el Embalse de Laspuña (incluye río Garona)	-	-	-	-	-	-	1	-	-	-	-	-	-	-	0,0	-	-	-
ES091MSPF754	Río Cinca desde el río Irués hasta el río Vellos, aguas arriba de la central de Laspuña (final e inicio de tramo canalizado e incluye río Yaga)	1	-	-	-	-	-	1	-	23,2	-	-	-	-	-	1,2	-	10	3.420,0
ES091MSPF756	Río Vellos desde su nacimiento hasta el río Aso (incluye río Aso)	-	-	-	-	-	-	-	1	-	-	-	-	-	-	-	0,0	-	-
ES091MSPF761	Río Ara desde el río Arazas hasta la población de Fiscal (incluye barrancos del Sorrosal y del Valle)	-	-	-	2	-	-	1	-	-	-	15,5	-	-	-	0,4	-	12	5.623,0
ES091MSPF764	Río Ésera desde su nacimiento hasta la cola del Embalse de Paso Nuevo (incluye barranco de Cregüña)	-	-	-	-	-	-	2	-	-	-	-	-	-	-	0,5	-	1	295,2
ES091MSPF766	Río Ésera desde la cola del Embalse de Paso Nuevo hasta el río Estós (incluye Embalse de Paso Nuevo)	1	-	-	-	-	-	-	-	62,5	-	-	-	-	-	-	-	5	877,7
ES091MSPF767	Río Estós desde su nacimiento hasta su desembocadura en el río Ésera	1	-	-	-	-	-	-	-	34,0	-	-	-	-	-	-	-	2	86,9
ES091MSPF768	Río Ésera desde el río Estós hasta el río Barbaruéns, la central de Seira y las tomas para la central de Campo	3	-	-	-	-	-	5	2	46,3	-	-	-	-	-	3,2	1,8	41	15.784,8
ES091MSPF769	Río Remáscaro desde su nacimiento hasta su desembocadura en el río Ésera	-	-	-	-	-	-	23	6	-	-	-	-	-	-	74,4	28,2	14	3.453,7
ES091MSPF771	Río Barbaruéns desde su nacimiento hasta su desembocadura en el río Ésera, la central de Seira y las tomas para la central de Campo	-	-	-	-	-	-	-	1	-	-	-	-	-	-	-	0,0	-	-
ES091MSPF772	Río Ésera desde el río Barbaruéns, la central de Seira y las tomas para la central de Campo hasta el barranco de Viu, la Presa y la central de Campo	-	-	-	-	-	-	-	-	-	-	-	-	-	-	-	-	10	4.199,2

Masa de agua superficial		Presas, azudes y diques																Alteración cauce/ lecho/ribera/marg	
		Nº de estructuras								Altura total (m)								Número	Longitud total (m)
Código	Nombre	4.2.1	4.2.2	4.2.3	4.2.4	4.2.5	4.2.6	4.2.8	Sin datos	4.2.1	4.2.2	4.2.3	4.2.4	4.2.5	4.2.6	4.2.8	Sin datos		
ES091MSPF773	Río Viu desde su nacimiento hasta su desembocadura en el río Ésera, la Presa y la central de Campo	-	-	-	-	-	-	-	1	-	-	-	-	-	-	-	0,6	-	-
ES091MSPF774	Río Ésera desde la desembocadura del barranco de Viu, la Presa y la central de Campo hasta el puente de la carretera a Aínsa	1	-	-	-	-	-	-	-	14,6	-	-	-	-	-	-	-	1	473,0
ES091MSPF775	Río Rialvo desde su nacimiento hasta su desembocadura en el río Ésera	-	-	-	-	-	-	-	1	-	-	-	-	-	-	-	0,0	-	-
ES091MSPF777	Río Isábena desde su nacimiento hasta el final del tramo canalizado de Las Paules	-	-	-	-	-	-	-	2	-	-	-	-	-	-	-	0,0	1	811,0
ES091MSPF778	Río Ruda desde su nacimiento hasta su desembocadura en el río Garona	2	-	-	-	-	-	1	2	6,0	-	-	-	-	-	2,0	4,0	-	-
ES091MSPF779	Río Garona desde el río Ruda hasta el río Yñola	-	-	-	-	-	-	2	-	-	-	-	-	-	-	1,0	-	5	1.783,5
ES091MSPF780	Río Yñola desde su nacimiento hasta su desembocadura en el río Garona	1	-	-	-	-	-	4	-	4,6	-	-	-	-	-	6,4	-	3	1.078,1
ES091MSPF781	Río Garona desde el río Yñola hasta el río Balartias	1	-	-	-	-	-	2	-	3,3	-	-	-	-	-	2,7	-	3	218,3
ES091MSPF782	Río Garona desde el río Balartias hasta el río Negro	-	-	-	-	-	-	-	-	-	-	-	-	-	-	-	-	16	4.678,0
ES091MSPF783	Río Negro desde su nacimiento hasta su desembocadura en el río Garona	-	2	-	1	-	-	7	8	-	0,8	-	0,5	-	-	6,2	9,1	4	1.300,0
ES091MSPF784	Río Garona desde el río Negro hasta el río Barrados	1	-	-	-	-	-	-	-	0,7	-	-	-	-	-	-	-	25	3.403,3
ES091MSPF785	Río Ara desde su nacimiento hasta el río Arazas (incluye río Arazas)	-	-	-	-	-	-	-	-	-	-	-	-	-	-	-	-	4	452,8
ES091MSPF786	Río Garona desde el río Barrados hasta el río Joeu (incluye río Barrados)	2	-	-	-	1	-	-	-	3,7	-	-	-	1,2	-	-	-	10	3.665,7
ES091MSPF787	Río Joeu desde su nacimiento hasta su desembocadura en el río Garona (incluye arroyos Geles, La Ribenta, Pumero y La Mojoya)	2	-	-	-	-	-	6	8	7,0	-	-	-	-	-	2,0	25,7	20	2.276,6
ES091MSPF788	Río Garona desde el río Joeu hasta la frontera con Francia (incluye río Margalida)	1	2	-	-	-	-	1	3	2,0	3,2	-	-	-	-	0,7	0,0	38	12.989,7
ES091MSPF790	Río Albiña desde la Presa de Albiña hasta la cola del Embalse de Urrúnaga	-	-	-	-	-	-	-	-	-	-	-	-	-	-	-	-	8	454,9
ES091MSPF793	Río Arga desde la población de Olaverri hasta la cola del Embalse de Eugui	-	-	-	-	-	-	1	-	-	-	-	-	-	-	2,0	-	14	4.023,1
ES091MSPF796	Río Ebro desde la población de Puente Arenas hasta la cola del Embalse de Cereceda	-	-	-	-	-	-	1	-	-	-	-	-	-	-	2,0	-	3	273,1

Masa de agua superficial		Presas, azudes y diques																Alteración cauce/ lecho/ribera/marg	
		Nº de estructuras									Altura total (m)							Número	Longitud total (m)
Código	Nombre	4.2.1	4.2.2	4.2.3	4.2.4	4.2.5	4.2.6	4.2.8	Sin datos	4.2.1	4.2.2	4.2.3	4.2.4	4.2.5	4.2.6	4.2.8	Sin datos		
ES091MSPF798	Río Ebro desde la Presa de Sobrón hasta la central de Sobrón y la cola del Embalse de Puentelarrá	-	-	-	-	-	-	-	-	-	-	-	-	-	-	-	-	7	421,6
ES091MSPF801	Río Noguera de Tor desde su nacimiento hasta el río San Nicolás	-	-	-	-	-	-	1	-	-	-	-	-	-	-	0,7	-	2	484,4
ES091MSPF805	Río Tirón desde el río Encemero y la cola del Embalse de Leiva hasta el río Reláchigo	1	-	-	-	-	-	-	-	16,5	-	-	-	-	-	-	-	5	905,9
ES091MSPF807	Río Gállego desde la central de Anzánigo y el azud hasta la cola del Embalse de La Peña	2	-	-	-	-	-	-	-	10,5	-	-	-	-	-	-	-	2	412,3
ES091MSPF810	Río Albercos desde la Presa de Ortigosa hasta su desembocadura en el río Iregua	-	-	-	-	-	-	1	-	-	-	-	-	-	-	0,0	-	-	-
ES091MSPF812	Río Flumen desde su nacimiento hasta la cola del Embalse de Montearagón y el salto de Roldán	-	-	-	2	-	1	-	-	-	-	73,2	-	0,0	-	-	-	-	-
ES091MSPF814	Río Isuela desde su nacimiento hasta el puente de Nueno y los azudes de La Hoya (incluye Embalse de Arguís)	-	-	-	5	-	-	-	-	-	-	27,0	-	-	-	-	-	-	-
ES091MSPF816	Río Sotón desde su nacimiento hasta la cola del Embalse de La Sotonera	-	-	-	2	-	-	8	8	-	-	0,0	-	-	6,1	2,5	26	16.975,9	
ES091MSPF817_001	Río Gállego desde el barranco de la Violada hasta el azud de Urdán	-	-	-	1	-	-	3	-	-	-	2,5	-	-	2,1	-	13	8.535,8	
ES091MSPF820	Río Noguera Ribagorzana desde la Presa de Santa Ana hasta la toma de canales en Alfarrás	-	-	1	-	-	-	2	2	-	-	5,6	-	-	-	1,1	0,6	27	15.325,8
ES091MSPF821	Río Huerva desde su nacimiento hasta la cola del Embalse de Las Torcas	-	-	-	8	2	-	4	-	-	-	15,5	1,5	-	1,0	-	12	988,5	
ES091MSPF822	Río Huerva desde el azud de Villanueva de Huerva hasta la cola del Embalse de Mezalocha	-	-	2	1	-	-	1	1	-	-	2,4	1,0	-	-	1,4	0,0	1	198,5
ES091MSPF823_001	Río Aranda desde la Presa del Embalse de Maidevera hasta la población de Brea de Aragón	-	-	-	16	-	-	7	6	-	-	9,0	-	-	0,2	0,0	5	546,8	
ES091MSPF825	Río Montsant desde su nacimiento hasta la cola del Embalse de Montsant	-	-	-	-	-	-	-	2	-	-	-	-	-	-	-	4,0	-	-
ES091MSPF826	Río Montsant desde la Presa de Montsant hasta su desembocadura en el río Ciurana	-	-	1	1	-	-	14	14	-	-	18,2	0,0	-	-	2,5	15,1	38	3.336,0
ES091MSPF828	Río Pancrudo desde su nacimiento hasta la cola del Embalse de Lechago	-	-	-	12	-	-	12	5	-	-	0,0	-	-	0,1	0,0	6	825,8	
ES091MSPF829	Río Pancrudo desde la Presa de Lechago (en construcción) hasta su desembocadura en el río Jiloca	-	-	-	1	-	-	-	1	-	-	-	1,1	-	-	-	0,0	2	714,5

Masa de agua superficial		Presas, azudes y diques																Alteración cauce/ lecho/ribera/marg	
		Nº de estructuras								Altura total (m)								Número	Longitud total (m)
Código	Nombre	4.2.1	4.2.2	4.2.3	4.2.4	4.2.5	4.2.6	4.2.8	Sin datos	4.2.1	4.2.2	4.2.3	4.2.4	4.2.5	4.2.6	4.2.8	Sin datos		
ES091MSPF830	Río Asmat desde su nacimiento hasta la cola del Embalse de Guiamets	-	-	-	-	-	-	3	-	-	-	-	-	-	-	1,5	-	7	714,9
ES091MSPF831	Río Asmat desde la Presa de Guiamets hasta su desembocadura en el río Ciurana	-	-	-	-	-	-	3	1	-	-	-	-	-	-	1,0	1,1	15	2.654,9
ES091MSPF833	Río Esteruel desde su nacimiento hasta tramo final	-	-	-	6	-	-	3	6	-	-	-	0,0	-	-	0,0	0,0	8	2.129,1
ES091MSPF834	Río Escuriza desde su nacimiento hasta la población de Crivillén	-	-	-	7	-	-	1	-	-	-	2,0	-	-	0,0	-	-	6	1.785,0
ES091MSPF836	Río Huerva desde la Presa de las Torcas hasta el azud de Villanueva de Huerva	-	-	-	1	-	-	2	8	-	-	1,0	-	-	0,0	0,0	-	2	1.590,1
ES091MSPF837	Río Iriola desde su nacimiento hasta cola del Embalse de Urrúnaga	-	-	-	-	-	-	-	-	-	-	-	-	-	-	-	-	3	358,1
ES091MSPF838	Río Astón desde su nacimiento hasta la cola del Embalse de La Sotonera	-	-	-	2	-	-	1	2	-	-	14,1	-	-	0,0	0,0	-	12	7.323,5
ES091MSPF841	Río Híjar desde su nacimiento hasta su desembocadura en el río Ebro	1	-	1	-	-	-	4	4	4,5	-	3,5	-	-	-	0,0	6,7	101	23.588,4
ES091MSPF842	Río Torán desde su nacimiento hasta su desembocadura en el río Garona	1	-	-	-	-	-	-	1	40,0	-	-	-	-	-	-	36,0	5	49,6
ES091MSPF847	Río Aguas Limpias desde su nacimiento hasta su desembocadura en el río Gállego (incluye Embalse de Lasarra)	3	-	-	-	-	-	-	-	25,5	-	-	-	-	-	-	-	5	2.001,1
ES091MSPF848	Río Gállego desde su nacimiento hasta la cola del Embalse de Lanuza y el retorno de las centrales de Sallent	1	-	-	-	-	-	2	1	15,3	-	-	-	-	-	0,8	0,6	6	1.482,8
ES091MSPF849	Río Escarra desde su nacimiento hasta el Embalse de Escarra	1	-	-	-	-	-	-	-	2,0	-	-	-	-	-	-	-	1	14,2
ES091MSPF851	Río Balartias desde su nacimiento hasta su desembocadura en el río Garona	3	-	-	-	-	-	1	8	36,5	-	-	-	-	-	3,0	20,0	13	2.009,5
ES091MSPF852	Río Cinca desde su nacimiento hasta el río Barrosa (inicio de la canalización del río Cinca)	2	-	-	-	-	-	-	1	11,5	-	-	-	-	-	-	1,2	12	1.685,4
ES091MSPF855	Río Aigua Moix desde su nacimiento hasta su desembocadura en el río Garona y el río Ruda	1	-	-	-	-	-	-	1	25,9	-	-	-	-	-	-	0,0	5	313,9
ES091MSPF861	Río Val desde su nacimiento hasta su entrada en el Embalse de El Val	-	-	-	-	-	-	-	-	-	-	-	-	-	-	-	-	11	5.153,4
ES091MSPF866_001	Río Ebro desde su salida del Embalse de El Cortijo hasta el río Iregua	3	-	-	-	-	-	-	-	13,0	-	-	-	-	-	-	-	30	7.831,9

Masa de agua superficial		Presas, azudes y diques																Alteración cauce/ lecho/ribera/marg	
		Nº de estructuras								Altura total (m)								Número	Longitud total (m)
Código	Nombre	4.2.1	4.2.2	4.2.3	4.2.4	4.2.5	4.2.6	4.2.8	Sin datos	4.2.1	4.2.2	4.2.3	4.2.4	4.2.5	4.2.6	4.2.8	Sin datos		
ES091MSPF869	Río Cinca desde el río Clamor II Amarga hasta el río Alcanadre	-	-	-	3	-	-	-	-	-	-	-	2,2	-	-	-	-	26	12.987,7
ES091MSPF870	Río Cinca desde el río Alcanadre hasta la Clamor Amarg	-	-	-	-	-	-	-	1	-	-	-	-	-	-	-	0,0	8	8.008,6
ES091MSPF914	Río Regallo desde su nacimiento hasta el cruce del canal de Valmuel	-	-	-	5	-	-	3	1	-	-	-	1,1	-	-	0,0	1,0	4	6.492,8
ES091MSPF917	Río Arba de Riguel desde su nacimiento hasta la población de Sádaba (paso del canal con río Riguel antes del pueblo)	-	-	-	4	-	-	7	5	-	-	-	0,0	-	-	0,0	10,0	7	2.703,1
ES091MSPF950	Río Salado desde la toma de la central de Alloz hasta el retorno de la central de Alloz	-	-	-	1	-	-	1	1	-	-	-	2,4	-	-	0,4	1,9	13	2.823,6
ES091MSPF951	Río Guadalupe desde la Presa de Santolea hasta el azud de Abénfigo	-	-	-	2	-	-	2	2	-	-	-	5,0	-	-	0,0	2,0	4	571,9
ES091MSPF952	Río Najerilla desde el contraembalse del Embalse de Mansilla hasta el río Urbión	-	-	-	-	-	-	1	-	-	-	-	-	-	-	16,3	-	1	35,5
ES091MSPF954	Río Queiles desde el río Val hasta Tarazona (incluye río Val desde la Presa del Embalse de El Val hasta su desembocadura en río Queiles)	-	-	-	2	-	-	34	1	-	-	-	3,0	-	-	0,0	0,0	4	2.007,0
ES091MSPF955	Río Gállego desde la Presa de La Peña hasta la población de Riglos	-	-	-	-	-	-	-	-	-	-	-	-	-	-	-	-	1	83,6
ES091MSPF956_001	Río Ebro desde la Presa de Puentelarrá hasta el río Oroncillo	1	-	-	-	-	-	-	-	9,2	-	-	-	-	-	-	-	4	253,5
ES091MSPF958	Río Irati desde la Presa de Irabia hasta la central hidroeléctrica de Betolegui	2	-	-	-	1	-	1	-	5,0	-	-	-	1,4	-	1,5	-	3	655,4
ES091MSPF959	Río Segre desde el río Llobregós hasta el azud del Canal de Urgel	-	-	-	2	-	-	-	-	-	-	-	5,0	-	-	-	-	4	1.991,0
ES091MSPF961	Río Noguera Ribagorzana desde la Presa del Embalse de Sopeira hasta el río Sobrecastell	-	-	-	1	-	-	-	1	-	-	-	1,8	-	-	-	1,5	1	210,0
ES091MSPF962_001	Río Gállego desde el azud de Ardisa hasta el barranco de la Violada	1	-	-	4	-	-	1	-	5,2	-	-	6,7	-	-	0,7	-	16	10.456,9
ES091MSPF963	Río Guadalupe desde la Presa de Caspe hasta el azud de Rimer	-	-	-	1	-	-	1	-	-	-	-	0,0	-	-	0,0	-	10	3.886,5
ES091MSPF964	Río Escarra desde la Presa de Escarra hasta su desembocadura en el río Gállego	-	-	-	-	-	-	-	2	-	-	-	-	-	-	-	0,0	2	92,8
ES091MSPF1048	Río Segre desde la Presa del Embalse de Balaguer hasta la confluencia con el río Sió	-	-	-	-	-	-	-	-	-	-	-	-	-	-	-	-	3	1.554,7

Masa de agua superficial		Presas, azudes y diques																Alteración cauce/ lecho/ribera/marg	
		Nº de estructuras								Altura total (m)								Número	Longitud total (m)
Código	Nombre	4.2.1	4.2.2	4.2.3	4.2.4	4.2.5	4.2.6	4.2.8	Sin datos	4.2.1	4.2.2	4.2.3	4.2.4	4.2.5	4.2.6	4.2.8	Sin datos		
ES091MSPF1702	Río Omecillo desde el río Húmedo hasta el Arroyo Omecillo	-	-	-	-	1	-	-	2	-	-	-	-	0,0	-	-	2,9	7	769,6
ES091MSPF1703	Arroyo Omecillo desde su nacimiento hasta su desembocadura en el río Omecillo	-	-	-	-	-	-	2	1	-	-	-	-	-	-	0,0	0,0	4	683,4
ES091MSPF1742	Río Ega I desde el río Istorea hasta el río Urederra	2	-	-	3	1	-	7	2	6,9	-	-	6,6	0,0	-	15,3	6,6	10	1.247,0
ES091MSPF1800	Río Ciurana desde la Presa de Ciurana hasta el río Cortiella	-	-	-	2	-	-	4	4	-	-	-	0,7	-	-	1,4	6,3	9	198,7
ES091MSPF1809	Río Cidacos desde la Presa del Embalse de Enciso hasta el río Manzanares y el inicio de la canalización de Arnedillo	-	-	-	-	-	-	-	4	-	-	-	-	-	-	-	0,0	4	361,6
ES091MSPF1811	Río Sed desde la Presa del Embalse de Albagés hasta su desembocadura en el río Segre	-	-	-	-	-	-	-	4	-	-	-	-	-	-	-	10,0	15	3.342,9
ES091MSPF1813	Río Leza desde la Presa del Embalse de Soto Terroba hasta la estación de aforos número 197 de Leza	-	-	-	-	-	-	-	3	-	-	-	-	-	-	-	2,0	9	1.476,3
ES091MSPF1814	Río Aranda desde su nacimiento hasta la cola del Embalse de Maidevera	-	-	-	2	-	-	1	-	-	-	-	2,0	-	-	1,6	-	1	15,6
ES091MSPF1815	Río San Nicolás desde su nacimiento hasta el Estany de la Llebreta	2	-	-	-	-	-	-	-	15,1	-	-	-	-	-	-	-	-	-
ES091MSPF1816	Río Sta. Engracia desde la Presa de Urrúnaga hasta su desembocadura en el Zadorra	-	-	1	1	-	-	-	-	-	-	9,5	2,6	-	-	-	-	15	3.489,8
ES091MSPF1817	Río Zadorra desde la Presa de Ullivarri-Gamboa hasta el río Sta. Engracia	1	-	1	1	-	-	-	-	2,0	-	1,1	2,0	-	-	-	-	15	909,2
ES091MSPF1676	Illa de Buda i riu Migjorn (Els Calaixos)	-	-	-	-	-	-	-	-	-	-	-	-	-	-	-	-	3	1.573,5
ES091MSPF891	Río Ebro desde Tortosa hasta desembocadura (aguas de transición)	-	-	-	-	-	-	-	-	-	-	-	-	-	-	-	-	64	36.624,2
ES091MSPF1684	El Garxal	-	-	-	-	-	-	-	-	-	-	-	-	-	-	-	-	1	770,2